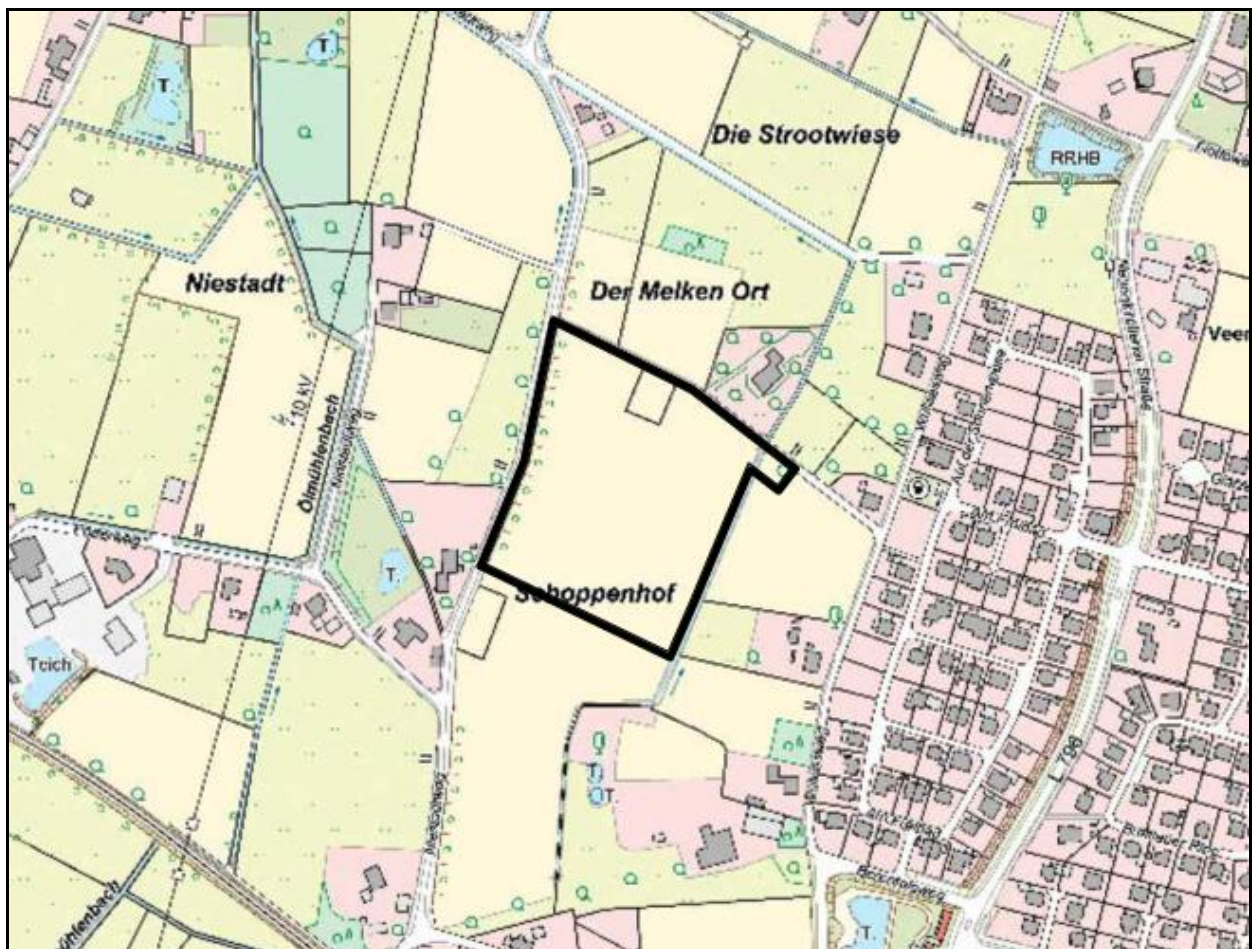


49. Änderung des Flächennutzungsplanes der Gemeinde Mettingen

Begründung und Umweltbericht

=====



DGK 3612-19+24

INHALTSVERZEICHNIS

I. Begründung

1. Planungsanlass, Aufstellungsbeschluss und räumlicher Geltungsbereich

2. Einordnung in übergeordnete Planungen

3. Planungsinhalte

3.1 Vorhandene Nutzung, Natur und Landschaft, Artenschutz

3.2 Boden-/Flächenschutz, Klimaschutz, Immissionsschutz, Hochwasserschutz

3.3 Erschließung, Ver- und Entsorgung, Gewässer

3.4 Altlasten, Kampfmittel

3.5 Denkmalschutz

II. Umweltbericht

Einleitung

Inhalt und Ziele der Bauleitplanung

In Fachgesetzen/-plänen festgelegte Ziele des Umweltschutzes und ihre Berücksichtigung

Beschreibung und Bewertung der erheblichen Umweltauswirkungen

Bestandsaufnahme des derzeitigen Umweltzustandes – Basisszenario und Entwicklung des Umweltzustandes bei Nichtdurchführung der Planung

Landschaft, Landschaftsbild

- Landschafts- und sonstige relevante Fachpläne

Natura 2000, Pflanzen, Tiere, biologische Vielfalt, Artenschutz

Fläche, Boden, Wasser/Hochwasserschutz und Flächen-/Bodenschutz

Mensch und seine Gesundheit, Bevölkerung

- Emissionen, Abfälle und Abwässer

Luft und Luftqualität, Klima und Klimaschutz, Energienutzung

Kultur- und sonstige Sachgüter

Prognose über die Entwicklung des Umweltzustandes bei Durchführung der Planung

Landschaft, Landschaftsbild

Landschafts- und sonstige relevante Fachpläne

Natura 2000, Pflanzen, Tiere, biologische Vielfalt, Artenschutz

Fläche, Boden, Wasser/Hochwasserschutz und Flächen-/Bodenschutz

Mensch und seine Gesundheit, Bevölkerung

- Emissionen, Abfälle und Abwässer

Luft und Luftqualität, Klima und Klimaschutz, Energienutzung

Kultur- und sonstige Sachgüter

Wechselwirkungen zwischen den einzelnen Belangen des Umweltschutzes

Beschreibung der Umweltschutzmaßnahmen

Vermeidung, Verhinderung, Verringerung, Ausgleich

Übersicht über anderweitige Planungsmöglichkeiten

Beschreibung der erheblichen nachteiligen Auswirkungen nach § 1 Absatz 6 Nr. 7 Buchstabe j

Zusätzliche Angaben

Beschreibung der wichtigsten Merkmale der verwendeten technischen Verfahren und Hinweise auf Schwierigkeiten die bei der Zusammenstellung der Angaben aufgetreten sind

Beschreibung der geplanten Maßnahmen zur Überwachung (Monitoring)

Allgemein verständliche Zusammenfassung

Referenzliste der Quellen

I. Begründung

1. Planungsanlass, Aufstellungsbeschluss und räumlicher Geltungsbereich

Da in Mettingen ein dringender Wohnbedarf besteht, der zurzeit auf den vorhandenen Flächen nicht abgedeckt werden kann, sollen im Rahmen dieser Änderung des Flächennutzungsplanes die planungsrechtlichen Voraussetzungen für die Ausweisung einer Wohnbaufläche geschaffen werden.

Zudem erfordern der drohende Klimawandel sowie die endlichen Vorräte an fossilen Energieträgern dringend energieeffiziente und umweltschonende Lösungen im Bereich der Wärmeversorgung.

Mit Blick auf die Klimaanpassung und die Reduzierung von CO₂ Emissionen soll für das gesamte Wohngebiet „Niestadtweg“ (48. und 49. Flächennutzungsplanänderungen) ein Kalt-Nahwärme-Netz installiert werden. Da diese Art der Energiegewinnung und -verteilung noch relativ neu und innovativ ist, sind damit zum einen hohe Kosten verbunden; zum anderen benötigt so ein Netz eine Mindestanzahl an Energieabnehmern um effektiv arbeiten zu können. Hierzu ist eine Mindestanzahl von 63 Haushalten notwendig; wünschenswert wäre eine Anzahl von mindestens 83 Haushalten. Mit der Erschließung der beiden Baugebiete Bebauungsplan Nr. 60 „Niestadtweg“ (36 Bauplätze) und dem geplanten Bebauungsplan Nr. 61 „Erweiterung Niestadtweg“ (34 Bauplätze) kann die Mindestanzahl erreicht werden.

Im Gegenzug zur Neuausweisung im Zuge dieser Änderung werden an anderer Stelle nicht benötigte/nutzbare bzw. nicht zur Verfügung stehende Bauflächen zurückgenommen.

Hierzu ist die Änderung von Flächen für die Landwirtschaft in einer Größe von rd. 2,5 ha in Wohnbauflächen erforderlich. Sowie die Änderung (bzw. Rücknahme) von Bauflächen in einer Größe von insgesamt rd. 2,5 ha in Flächen für die Landwirtschaft.

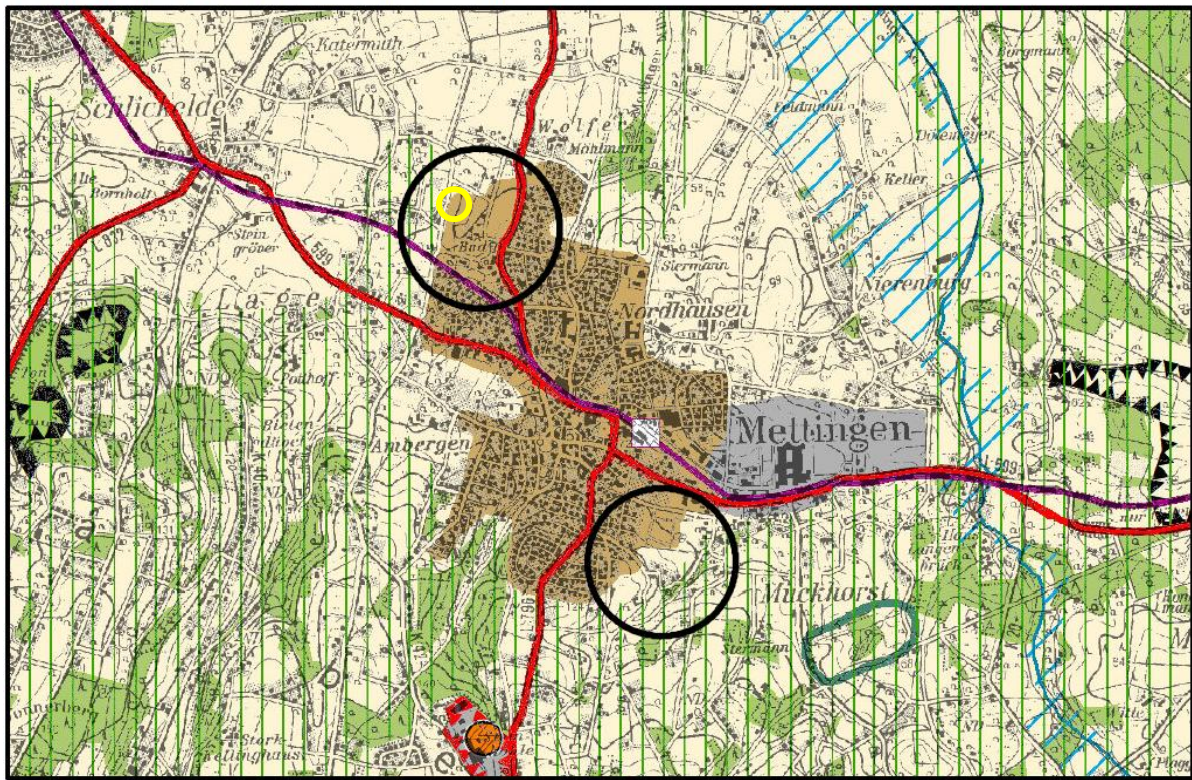
Der Rat der Gemeinde Mettingen hat in seiner Sitzung am 09.04.2025 beschlossen, den rechtswirksamen Flächennutzungsplan zu ändern, um die planungsrechtlichen Voraussetzungen für die Ausweisung einer Wohnbaufläche nordwestlich der Ortslage zu schaffen.

Der räumliche Geltungsbereich für diese Änderung des Flächennutzungsplanes ist durch eine geschlossene Linie zeichnerisch festgesetzt und zudem der Gegenüberstellung von Bestand und Änderung im Planteil zu entnehmen.

2. Einordnung in übergeordnete Planungen

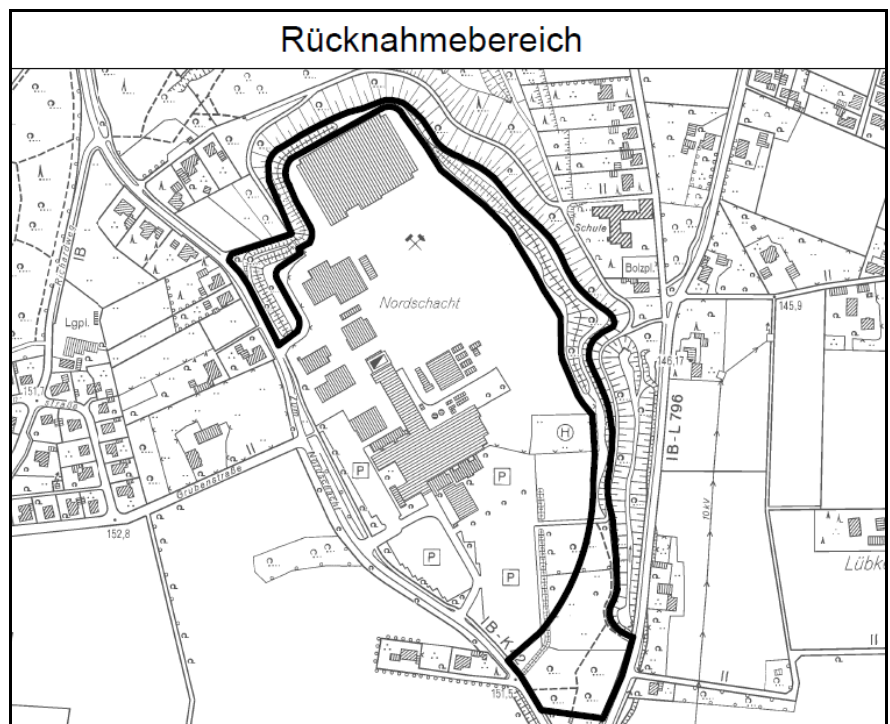
Der **Regionalplan Münsterland** (RPL-MSL) stellt mit Rechtswirksamwerden der 24. Änderung (diese wurde am 23.07.2019 im Gesetz- und Verordnungsblatt (GV.NRW. Ausgabe 2019 Nr. 15 Seite 341 – 376) bekannt gemacht und ist seitdem wirksam) für die geplante Wohnbaufläche zeichnerisch einen Allgemeinen Siedlungsbereich (ASB) dar.

Regionalplan Münsterland mit 24. Änderung



Bereits im Zusammenhang mit der 46. Änderung des Flächennutzungsplanes hat die Bezirksregierung Münster mitgeteilt, dass eine Vereinbarkeit der Planung mit den Zielen der Raumordnung nur dann bestätigt werden kann, wenn an anderer Stelle (Wohn-)Bauflächenreserven (1:1) aus dem Flächennutzungsplan zurückgenommen werden.

Daher wird dieser Forderung auch im Zuge der 49. Flächennutzungsplanänderung entsprochen. Der Geltungsbereich für die Flächenrücknahmen kann der Gegenüberstellung von Bestand und Änderung im Planteil und der nachstehenden Abbildungen entnommen werden.



Der Bereich der Flächenrücknahmen von Baulandreserven befindet sich am Südrand der Gemeinde Mettingen und umfasst Waldrandbereiche am Betriebsgelände des Nordschachtes westlich der Ibbenbürener Straße (L 796)/der Straße Wieher Kirchweg und östlich der Straße Zum Nordschacht für die kein Bebauungsplan existiert.

Ergänzt wird das zeichnerische Ziel der Siedlungsentwicklung um folgende textliche Ziele und Grundsätze der Raumordnung aus dem Regionalplan:

Ziel 1.1 *Die kommunale Bauleitplanung hat ihre Siedlungsentwicklung bedarfsgerecht sowie freiraum- und umweltverträglich auszurichten. Dabei hat die Innenentwicklung Vorrang vor einer Außenentwicklung. Dauerhaft nicht mehr benötigte Flächenreserven sind wieder dem Freiraum zuzuführen.*

Grundsatz 4.3 *Bei der Entwicklung neuer Bauflächen sollen Möglichkeiten einer verbesserten Nutzung und sinnvollen Erweiterung bestehender Infrastruktureinrichtungen überprüft werden, bevor über den Aufbau neuer Einrichtungen und Netze der technischen und sozialen Infrastruktur nachgedacht wird.*

Grundsatz 4.4 *Die Siedlungsentwicklung im Plangebiet soll sich an der vorhandenen Verkehrsinfrastruktur orientieren. Neue Bauflächen sollen an das Netz des Öffentlichen Personennahverkehrs (ÖPNV) angebunden sein.*

Ziel 3.2 *Die dargestellten Allgemeinen Siedlungsbereiche dürfen durch die kommunalen Planungen nur insoweit in Anspruch genommen werden, wie dies dem nachweisbaren Bedarf in Anlehnung an die jeweils sich abzeichnende künftige Bevölkerungsentwicklung und der geordneten räumlichen Entwicklung der Kommunen entspricht.*

Ziel 3.3 *Die in den Flächennutzungsplänen vorhandenen Flächenreserven sind vorrangig zu entwickeln.*

und aus dem Landesentwicklungsplan Nordrhein-Westfalen:

Ziel 2-3 *"(...) Die Siedlungsentwicklung der Gemeinden vollzieht sich innerhalb der regionalplanerisch festgelegten Siedlungsbereiche. (...)"*

Ziel 6.1-1 Flächensparende und bedarfsgerechte Siedlungsentwicklung: *Die Siedlungsentwicklung ist flächensparend und bedarfsgerecht an der Bevölkerungsentwicklung, der Entwicklung der Wirtschaft, den vorhandenen Infrastrukturen sowie den naturräumlichen und kulturlandschaftlichen Entwicklungspotentialen auszurichten. Die Regionalplanung legt bedarfsgerecht Allgemeine Siedlungsbereiche und Bereiche für gewerbliche und industrielle Nutzungen fest. Sofern im Regionalplan bereits bedarfsgerecht Siedlungsraum dargestellt ist, darf Freiraum für die regionalplanerische Festlegung neuen Siedlungsraums in Anspruch genommen werden, wenn zugleich an anderer Stelle ein gleichwertiger, bisher planerisch für Siedlungszwecke vorgesehener Bereich im Regionalplan wieder als Freiraum festgelegt oder eine gleichwertige Baufläche im Flächennutzungsplan in eine Freifläche umgewandelt wird (Flächentausch).*

Die Gemeinde Mettingen sieht die geplante Siedlungsentwicklung östlich der Straße Niestadtweg mit den geltenden Zielen 1.1, 3.2 und 3.3 sowie den Grundsätzen 4.3 und 4.4 der Raumordnung und Landesplanung aus dem RPL-MSL zur bedarfsgerechten Inanspruchnahme von Allgemeinen Siedlungsbereichen als vereinbar an.

Die der Gemeinde zur Verfügung stehenden Grundstücke innerhalb des für eine Wohnbebauung aufgestellten Bebauungsplanes Nr. 60 „Niestadtweg“ sind bereits zum Großteil vergeben. Die Erschließung und Bebauung dieser Flächen haben vor kurzem begonnen. Darüber hinaus liegen der Gemeinde Mettingen noch weitere konkrete Grundstücksbewerbungen vor. Aus Gründen des Datenschutzes muss auf die Veröffentlichung dieser Bewerberliste verzichtet wer-

den. Diese Wohngrundstücke im Bereich des Bebauungsplanes Nr. 60 „Niestadtweg“, der im Jahr 2022 rechtsverbindlich geworden ist, wurden aufgrund des Einbaus von innovativen und klimaschonenden Technologien (Kalt-Nahwärme-Netz) im Jahr 2023 vergeben. Die perspektivische Entwicklung weiterer Wohnbauflächen im Anschluss an den Bebauungsplan Nr. 60 ist notwendig, um eine planungsrechtliche Absicherung des geplanten innovativen und klimaschonenden Kalt-Nahwärme-Netzes zu gewährleisten, das eine Mindestanzahl an Energieabnehmern (mind. 63 Haushalte) benötigt, um effektiv arbeiten zu können.

Wie vor ausgeführt besteht Bedarf nach einem kommunalen Flächenangebot zur Befriedung der vorliegenden Nachfrage. Diese Nachfrage kann auch nicht über den Innenbereich gedeckt werden. Diesbezüglich kommt das vorhandene Baulückenkataster zum Ergebnis, dass es sich bei den vorhandenen Baulücken um Privatbesitz handelt, so dass eine Inanspruchnahme nur zusammen mit den Eigentümern möglich ist. Mit Ausnahme von zwei Grundstückseigentümern konnten entsprechende Grundstücke jedoch nicht für eine Bebauung gewonnen werden. Daher stehen die vorhandenen Wohnbaureserven für eine entsprechende Nutzung nicht zur Verfügung.

Des Weiteren sind innerhalb des Gemeindegebietes keine Flächen verfügbar, die eine Wiedernutzung von versiegelten, sanierten, baulich veränderten oder bebauten Flächen im Sinne des § 4 (2) Landesbodengesetz NRW ermöglichen.

Hinsichtlich der Standortwahl für das dieser Planung zu Grunde liegende geplante Gebiet ist herauszustellen, dass es Zielsetzung der Gemeinde Mettingen ist, im Sinne einer geordneten und nachhaltigen städtebaulichen Entwicklung, neue Bauflächen in Anlehnung an bestehende Siedlungsstrukturen zu entwickeln (Arrondierung vorhandener Baugebiete). Dies begründet sich mit der Lage am Siedlungsrand, für den eine Siedlungsentwicklung laut 24. Änderung des Regionalplanes Münsterland vorgesehen ist. Auch die Verfügbarkeit entsprechender Flächen stellt eine grundlegende Voraussetzung für die Umsetzung der Planung dar. In diesem Zusammenhang konnten bereits alle Flächen akquiriert werden.

Die Flächen die zwischen dem südlichen Wohngebiet „Niestadtweg“ und dem Wulwesweg liegen, können zum Großteil nicht als Wohnbauflächen ausgewiesen werden, weil die Grundstückseigentümer der großen ehemaligen Hofstelle nicht überplant werden wollen. Die nördlich an diese Hofstelle angrenzenden Flächen sollen in einem 3. Bauabschnitt überplant werden, doch bislang konnten noch nicht alle Flächen akquiriert werden.

Ferner kann mit der Entwicklung der Bauflächen am geplanten Standort eine sinnvolle Erweiterung und Nutzung vorhandener Infrastruktureinrichtungen sichergestellt werden. In unmittelbarer Nähe befinden sich zwei Kindergärten, ein Freibad und ein Sportplatz mit Sporthalle. Ein Zugang zum öffentlichen Personennahverkehr (ÖPNV) ist in kurzer Entfernung (maximal 8 Gehminuten) zum Berentelweg (Bereich nördlich der Einmündung Wismarer Straße), zur Recker Straße (L 599) (Ampelkreuzung Recker Straße/Berentelweg/Schwarze Straße) und zur Neuenkirchener Straße (L 796) vorhanden.

Im wirksamen **Flächennutzungsplan** der Gemeinde Mettingen ist der Planbereich als Fläche für die Landwirtschaft dargestellt. Um die planungsrechtlichen Voraussetzungen für die Wohnbauflächenausweisung zu schaffen, ist die Änderung von Flächen für die Landwirtschaft in einer Größe von rd. 2,5 ha Wohnbauflächen erforderlich. Im Rahmen der folgenden Bebauungsplanung ist die Ausweisung als allgemeines Wohngebiet vorgesehen.

3. Planungsinhalte

3.1 Vorhandene und geplante Nutzung, Natur und Landschaft, Artenschutz

Vorhandene Nutzung

Der Planbereich befindet sich am Nordwestrand der Ortslage von Mettingen und umfasst eine Ackerfläche mit straßenbegleitendem Gehölzbewuchs entlang der Straße „Niestadtweg“ und das Gewässer 1150. Das weitere Umfeld ist geprägt zum einen durch bestehende Siedlungsbereiche im Süden (Bereich des Bebauungsplanes Nr. 60 „Niestadtweg“), zum anderen durch landwirtschaftliche Nutzflächen und vereinzelte Wohngrundstücke im Norden, Osten und Westen. Begrenzt wird das Plangebiet im Westen vom Niestadtweg, im Osten vom Gewässer 1150, im Norden von einer Verkehrsfläche und im Süden von künftigen Wohngrundstücken.

Der Bereich der Flächenrücknahme von Baulandreserven befindet sich am südlichen Rand der Gemeinde Mettingen und umfasst einen Waldrandbereich an den Betriebsflächen des Nordschachtes (zum Teil in Hanglage) westlich der Ibbenbürener Straße (L 796)/der Straße „Wieher Kirchweg“ und östlich der Straße Zum Nordschacht.

Geplante Nutzung

Es ist geplant die ca. 2,5 ha große Planfläche, die sich als Acker darstellt, in Wohnbaufläche zu ändern und im folgenden Bebauungsplan als allgemeines Wohngebiet mit einer Grundflächenzahl von 0,25, einer Geschossflächenzahl von 0,5 und einer maximalen Zweigeschossigkeit in offener Bauweise festzusetzen. Unter anderem sollen hier auch Flächen für den Bau von sogenannten Tiny Häusern entstehen.

Die Baulandreserven werden zu Gunsten der 49. Änderung des Flächennutzungsplanes in landwirtschaftliche Flächen (Rücknahmefläche rd. 2,5 ha) geändert. Weil es sich bei diesen Flächen um Waldrandbereiche am Betriebsgelände des Nordschachtes handelt, dessen derzeit versiegelte Flächen einer neuen Nutzung zugeführt werden sollen, bleibt die derzeitige Nutzung unverändert sowie uneingeschränkt erhalten. Da für diesen Bereich kein Bebauungsplan existiert, wird die Rücknahmefläche wie bisher als Außenbereich behandelt.

Natur und Landschaft

Der Planbereich befindet sich am Nordwestrand der Ortslage von Mettingen und umfasst eine Ackerfläche mit straßenbegleitendem Gehölzbewuchs (Wallhecke) entlang der Straße „Niestadtweg“ und im Osten das Gewässer 1150. Das weitere Umfeld ist geprägt zum einen durch bestehende Siedlungsbereiche im Süden (Bereich des Bebauungsplanes Nr. 60 „Niestadtweg“), zum anderen durch landwirtschaftliche Nutzflächen und vereinzelte Wohngrundstücke im Norden, Osten und Westen.



Der Verfahrensbereich zählt zur naturräumlichen Untereinheit 535.31 dem „Mettinger Vorland“ im Naturraum „Osnabrücker Hügelland“. Das „Mettinger Vorland“ ist der Schafbergplatte im Norden vorgelagert. In dem schwach bewegten Gelände finden sich sandig-lehmige Böden. Die landwirtschaftlichen Nutzflächen werden überwiegend ackerbaulich genutzt.

Entsprechend der standörtlichen und klimatischen Gegebenheiten ist die vorherrschende potentielle natürliche Vegetation der Trockene Eichen-Birkenwald (*Betulo-Quercetum typicum*). Kennzeichnende Bäume der natürlichen Waldgesellschaft sind insbesondere Stieleiche (*Quercus robur*) und Sandbirke (*Betula pendula*) untergeordnet finden sich Eberesche (*Sorbus aucuparia*) und Faulbaum (*Rhamnus frangula*). Als Gehölze der Pionier- und Ersatzgesellschaften kommen Wachholder (*Juniperus communis*) und Brombeeren (*Rubus spec.*) hinzu.

Westlich, in über 350 m Entfernung, befindet sich das geschützte Biotop GB-3612-214. Südwestlich, in rd. 1 km Entfernung, befindet sich das Landschaftsschutzgebiet Östlicher Schafberg.

Sonstige Naturschutzgebiete, FFH- oder Landschaftsschutzgebiete, Wasserschutzgebiete, Naturdenkmale oder Biotope, die gem. § 62 LG NRW geschützt sind, sind für das Plangebiet und dessen Umfeld nicht angegeben.

Die Umsetzung der Flächennutzungsplanänderung und darauf aufbauend des folgenden Bebauungsplanes wird voraussichtlich keine erheblichen Auswirkungen auf die genannten Gebiete haben, da diese nicht direkt betroffen sind und auch keine indirekten Auswirkungen zu erwarten sind.

Auch sind für den Verfahrensbereich und in einem Abstand von über 300 m hierzu keine Gebiete von gemeinschaftlicher Bedeutung bzw. Natura 2000 Gebiete (FFH-Gebiete und Europäische Vogelschutzgebiete) aufgezeigt. Das nächstgelegene Vogelschutzgebiet (VSG Düsterdieker Niederung, DE-3612-401) liegt in einer Entfernung von mehr als 2,8 km und das nächste FFH-Gebiet (DE-3612-301, FFH Mettinger Moor und Recker Moor) in über 4,4 km Entfernung.

Die straßenbegleitenden Bäume (Wallhecke) entlang des Niestadtweg werden im folgenden Bebauungsplan entsprechend als Wald festgesetzt.

Artenschutz

Als Arbeitshilfe für die Berücksichtigung der Belange des Artenschutzes in der Bauleitplanung hat das Landesamt für Natur, Umwelt und Verbraucherschutz NRW (LANUV) eine Liste der planungsrelevanten Arten in NRW sowie großmaßstäbliche Angaben über deren Vorkommen in den einzelnen Regionen des Landes herausgegeben (FIS). Darüber hinaus führt das LANUV ein Fundortkataster der planungsrelevanten Arten, deren Inhalte projektbezogen Verwendung finden.

Nach der Liste der „Planungsrelevanten Arten“ in NRW für den Quadranten 4 im Messischblatt 3612 (Mettingen) bieten die im Plangebiet vorhandenen bzw. unmittelbar angrenzenden Lebensraumtypen Bäume, Äcker, Fließgewässer, Gebäude und Gärten potentiell geeignete Lebensräume für 1 Säugetier (Fischotter), 10 Fledermausarten, 30 Vogelarten und eine Reptilienart. Im Fundortkataster des LANUV für das Vorkommen von planungsrelevanten Arten liegt für das Plangebiet im näheren Umfeld eine Angabe vor (LINFOS 01/2025). Östlich, in rd. 146 m Entfernung zum Plangebiet, befindet sich auf einer ehemaligen Hofstelle der Fundort eines Kauzes (*Athene noctua*, FT-3612-0077) der als streng geschützt gilt. Laut Aussage der Grundstückseigentümer und nach einer Begehung befindet sich die Niströhre des Steinkauzes an einem anderen Standort, der rd. 166 m in südöstlicher Richtung vom Plangebiet entfernt ist.

Art	Status	Erhaltungszustand in NRW (KON)	Erhaltungszustand in NRW (ATL)	Bemerkung	FlieG	KIGehoe	Aeck	Gaert	Gebae
Wissenschaftlicher Name Deutscher Name									
Säugetiere									
Eptesicus serotinus	Breitflügelfledermaus	Nachweis ab 2000 vorhanden	G	U↓	(Na)	Na		Na	FoRu!
Lutra lutra	Fischotter	Nachweis ab 2000 vorhanden		U↑	FoRu, Na				
Myotis dasycneme	Teichfledermaus	Nachweis ab 2000 vorhanden	G	G	Na	Na	(Na)	(Na)	FoRu!
Myotis daubentonii	Wasserfledermaus	Nachweis ab 2000 vorhanden	G	G	Na	Na		Na	FoRu
Myotis mystacinus	Kleine Bartfledermaus	Nachweis ab 2000 vorhanden	G	G	Na	Na		Na	FoRu!
Myotis nattereri	Fransenfledermaus	Nachweis ab 2000 vorhanden	G	G	Na	Na		(Na)	FoRu
Nyctalus leisleri	Kleinabendsegler	Nachweis ab 2000 vorhanden	U	U	Na	Na		Na	(FoRu)
Nyctalus noctula	Abendsegler	Nachweis ab 2000 vorhanden	G	G	(Na)	Na	(Na)	Na	(Ru)
Pipistrellus nathusii	Rauhautfledermaus	Nachweis ab 2000 vorhanden	G	G	Na				FoRu
Pipistrellus pipistrellus	Zwergfledermaus	Nachweis ab 2000 vorhanden	G	G	(Na)	Na		Na	FoRu!
Plecotus auritus	Braunes Langohr	Nachweis ab 2000 vorhanden	G	G		FoRu, Na		Na	FoRu
Vögel									
Accipiter gentilis	Habicht	Nachweis 'Brutvorkommen' ab 2000 vorhanden	G	U	(FoRu), Na		(Na)	Na	
Accipiter nisus	Sperber	Nachweis 'Brutvorkommen' ab 2000 vorhanden	G	G	(FoRu), Na		(Na)	Na	
Acrocephalus scirpaceus	Teichrohrsänger	Nachweis 'Brutvorkommen' ab 2000 vorhanden	G	G	FoRu				
Alauda arvensis	Feldlerche	Nachweis 'Brutvorkommen' ab 2000 vorhanden	U↓	U↓				FoRu!	
Alcedo atthis	Eisvogel	Nachweis 'Brutvorkommen' ab 2000 vorhanden	G	G	FoRu!			(Na)	
Anas crecca	Krickente	Nachweis 'Rast/Wintervorkommen' ab 2000 vorhanden	G	G	Ru				
Anthus trivialis	Baumpieper	Nachweis 'Brutvorkommen' ab 2000 vorhanden	U↓	U↓		FoRu			
Athene noctua	Steinkauz	Nachweis 'Brutvorkommen' ab 2000 vorhanden	S	U	(FoRu)		(Na)	(FoRu)	FoRu!
Bubo bubo	Uhu	Nachweis 'Brutvorkommen' ab 2000 vorhanden	G	G					(FoRu)
Bubo bubo	Uhu	Nachweis 'Brutvorkommen' ab 2000 vorhanden	G	G					(FoRu)
Buteo buteo	Mäusebussard	Nachweis 'Brutvorkommen' ab 2000 vorhanden	G	G		(FoRu)	Na		

Carduelis cannabina	Bluthänfling	Nachweis 'Brutvorkommen' ab 2000 vorhanden	U		U	FoRu	Na	(FoRu), (Na)			
Coturnix coturnix	Wachtel	Nachweis 'Brutvorkommen' ab 2000 vorhanden	U		U	FoRu!					
Cuculus canorus	Kuckuck	Nachweis 'Brutvorkommen' ab 2000 vorhanden	U↓		U↓	Na		(Na)			
Delichon urbica	Mehlschwalbe	Nachweis 'Brutvorkommen' ab 2000 vorhanden	U		U	(Na)		Na	Na	FoRu!	
Dryobates minor	Kleinspecht	Nachweis 'Brutvorkommen' ab 2000 vorhanden	G		U	Na		Na			
Dryocopus martius	Schwarzspecht	Nachweis 'Brutvorkommen' ab 2000 vorhanden	G		G	(Na)					
Falco tinnunculus	Turnfalke	Nachweis 'Brutvorkommen' ab 2000 vorhanden	G		G	(FoRu)		Na	Na	FoRu!	
Hirundo rustica	Rauchschwalbe	Nachweis 'Brutvorkommen' ab 2000 vorhanden	U↓		U	(Na)		(Na)	Na	Na	FoRu!
Numenius arquata	Großer Brachvogel	Nachweis 'Brutvorkommen' ab 2000 vorhanden			U	(FoRu)					
Oriolus oriolus	Pirol	Nachweis 'Brutvorkommen' ab 2000 vorhanden	S		S	FoRu		(FoRu)			
Passer montanus	Feldsperling	Nachweis 'Brutvorkommen' ab 2000 vorhanden	U		U	(Na)		Na	Na	FoRu	
Perdix perdix	Rebhuhn	Nachweis 'Brutvorkommen' ab 2000 vorhanden	S		S	FoRu! (FoRu)					
Phoenicurus phoenicurus	Gartenrotschwanz	Nachweis 'Brutvorkommen' ab 2000 vorhanden	U		U	FoRu			FoRu	FoRu	
Serinus serinus	Girlitz	Nachweis 'Brutvorkommen' ab 2000 vorhanden	U		S	FoRu!, Na					
Streptopelia turtur	Turteltaube	Nachweis 'Brutvorkommen' ab 2000 vorhanden	S		S	FoRu		Na	(Na)		
Strix aluco	Waldkauz	Nachweis 'Brutvorkommen' ab 2000 vorhanden	G		G	Na		(Na)	Na	FoRu!	
Sturnus vulgaris	Star	Nachweis 'Brutvorkommen' ab 2000 vorhanden	U		U			Na	Na	FoRu	
Tringa ochropus	Waldwasserläufer	Nachweis 'Rast/ Wintervorkommen' ab 2000 vorhanden	G		G	Ru, Na					
Tyto alba	Schleiereule	Nachweis 'Brutvorkommen' ab 2000 vorhanden	G		G	Na		Na	Na	FoRu!	
Vanellus vanellus	Kiebitz	Nachweis 'Brutvorkommen' ab 2000 vorhanden	S		S	FoRu!					
Vanellus vanellus	Kiebitz	Nachweis 'Rast/ Wintervorkommen' ab 2000 vorhanden	S		U	(Ru), (Na)		Ru, Na			
Reptilien											
Coronella austriaca	Schlingnatter	Nachweis ab 2000 vorhanden	U		U	(FoRu)		FoRu			

Um erhebliche Auswirkungen der Bauleitplanung auf die Belange des Artenschutzes und gegebenenfalls eine Betroffenheit durch den Verlust von Lebensräumen oder eine Beeinträchtigung

gung der ökologischen Funktion der Fortpflanzungsstätten, insbesondere mit Blick auf die Kautzfundstelle, besser abschätzen zu können, ist bereits im Zuge der Aufstellung des Bebauungsplanes Nr. 60 „Niestadtweg“ in 2021 das Büro LandPlan Osnabrück mit einer faunistischen Untersuchung bzw. Artenschutzprüfung (ASP) beauftragt worden. Diese kommt zu folgenden Ergebnissen:

Amphibien:

Der Acker, der durch den B-Plan überplant wird, ist ein untergeordnetes Habitat für Amphibien. Nach Befragung des Anwohners des Niestadtwegs sind keine Wanderbewegungen über den Niestadtweg bekannt und beobachtet worden.

Der Graben (Gewässer 1150), der von Süden nach Norden durch das UG verläuft, stellt sich als naturferner Bach da. Durch die geplante ökologische Umgestaltung des Gewässers im Rahmen der neu zu erschließenden Bauflächen, ist mit einer Aufwertung als potenzielles Habitat für Amphibien zu rechnen. Die Gewässerbreite wird von 3 - 4 m auf 8 - 16 m vergrößert und somit mehr Lebensraum für Amphibien geschaffen.

Zusammenfassend kann gesagt werden, dass planungsrelevante Amphibien, z.B. Kammolch, Laubfrosch im UG mit hinreichender Wahrscheinlichkeit nicht zu erwarten sind. Des Weiteren sind durch das geplante Vorhaben keine Beeinträchtigungen für alle Amphibien zu erwarten, da weder ein Gewässer beseitigt wird, noch mit einem signifikanten höherem Tötungsrisiko zu rechnen ist.

Fledermäuse:

Die vorgesehenen Vermeidungsmaßnahmen sind Fäll- und Rodungsarbeiten von Bäumen mit einer potenziellen Quartierfunktion für Fledermäuse im Zeitraum vom 1. Oktober bis 28. Februar außerhalb der Aktivitätsphase durchzuführen, sowie eine Kontrolle auf besetzte Quartiere vor den Fällarbeiten durch einen Fledermausexperten. Hinsichtlich der Fledermäuse treten unter Einhaltung der vorgesehenen Vermeidungsmaßnahmen keine Verbotstatbestände des § 44 BNatSchG ein.

Steinkauz:

Reviergrößen können beim Steinkauz stark variieren. Im Schnitt haben Steinkäuze eine Reviergröße von 5 - 30 ha. Während der Brutzeit und Jungvogelaufzucht halten sich die Vögel nah am Brutplatz auf und müssen hier eine ausreichende Nahrungsversorgung vorfinden. Nach der Brutzeit vergrößert sich das Revier wieder. Ackerflächen spielen aufgrund der geringen Beutetierdichte und schlechten Jagderfolgs in hochwachsenden Getreide- oder Maisackerflächen eine untergeordnete Bedeutung. Aufgrund dessen hat der Acker, der durch den B-Plan überplant wird, eine geringe Funktion als Nahrungshabitat für den Steinkauz. Wichtiger sind hingegen nahrungsreiche kurzrasige Grünlandbereiche. Diese finden sich an der Hofstelle Stienecker sowie weitere Grünlandflächen nördlich und westlich des geplanten Baugebiets. Ob die Ackerfläche nach der Bebauung überflogen wird ist nicht bekannt. Nach Aussage von Herrn Kimmel (Mitarbeiter der ANTL) können die Steinkäuze jedoch durch die offen gehaltenen Flächen im Osten des geplanten Baugebiets die Grünlandflächen nördlich und westlich des Baugebiets weiterhin erreichen. Deswegen ist zu erwarten, dass der Steinkauz auch nach der Bebauung der Ackerfläche genügend Nahrungshabitate vorfinden wird, so dass das Brutpaar an der Hofstelle Stienecker erhalten bleibt.

Die vorgesehene Vermeidungsmaßnahme ist die Erschließungsarbeiten und Baufelddräumung im Zeitraum von Mitte Juli bis Mitte März außerhalb der Hauptbrutzeit des Steinkauzes (oder ökologische Baubegleitung) durchzuführen.

Mit hinreichender Wahrscheinlichkeit kann eine Beeinträchtigung des Steinkauzes an seiner Nisthöhle auf der Hofstelle Stienecker durch Bautätigkeiten während der Brutzeit ausgeschlossen werden, da ein Abstand zu den Baugrenzen der Baugrundstücke westlich des Gewässers 1150 von ca. 80 m eingehalten wird. Die Abstände zu potenziellen Störquellen wie die südlich angrenzende vorhandene Wohnbebauung des Bebauungsplanes Nr. 59 „Nördlich Berentelweg“ (Abstand zu der Nisthöhle ca. 55 m) und die nach Westen ausgerichteten Terrassen der Hofstelle (Abstand zur Nisthöhle ca. 20 m) sind wesentlich geringer als zu den Baugrenzen, so

dass der Steinkauz durch die Bebauung mit Garten- und Terrassennutzung bereits an die Anwesenheit von Menschen gewöhnt ist. Auch die von BAUER ET AL. (2012) angesprochene Fluchtdistanz des Steinkauzes von ca. 50 – 100 m gegenüber Annäherungen von Personen wird [...] eingehalten.

Zudem hat ein Mitarbeiter der ANTL (Arbeitsgemeinschaft für Naturschutz Tecklenburger Land e.V.), der seit Jahren den Steinkauzbestand in Mettingen beobachtet und kontrolliert, bestätigt, dass der Steinkauz durch eine Bebauung im Bereich der 48. Änderung des Flächennutzungsplanes nicht seinen Standort verlassen wird, da ausreichend Fläche im Bereich der Hofstelle zur Verfügung steht, die Öffnung zur freien Landschaft nach Norden bestehen bleibt und durch die breite Renaturierung des Gewässers auch langfristig gesichert wird. Für den nächsten geplanten Bauabschnitt nördlich anschließend an den jetzigen Verfahrensbereich plant die Gemeinde mit Unterstützung von der ANTL und der Naturschutzstiftung des Kreises nördlich des Verfahrensbereiches in angemessenem Abstand zu bereits vorhandenen Steinkauzstandorten zwei extensiv genutzte Wiesenflächen mit Kopfweiden und Baumbestand zusätzlich mit Holzhütten als Unterschlupf zu gestalten, sodass neue Nistplätze für Steinkäuze zur Verfügung stehen.

Gartenrotschwanz:

Die vorgesehenen Vermeidungsmaßnahmen sind die Erschließungsarbeiten und Baufeldräumung im Zeitraum von Mitte Juli bis Mitte März außerhalb der Hauptbrutzeit des Gartenrotschwanzes (oder ökologische Baubegleitung) und Fäll- und Rodungsarbeiten von Gehölzen im Zeitraum vom 01. Oktober bis 28. Februar außerhalb der Brutzeit der Vögel durchzuführen.

Zusammenfassend kommt die Artenschutzprüfung zu folgendem Ergebnis:

„Im Rahmen der Vorprüfung (ASP Stufe I) konnten artenschutzrechtliche Verbote des § 44 BNatSchG für planungsrelevante Arten der Artengruppen Vögel und Fledermäuse nicht mit Sicherheit ausgeschlossen werden.

Für die europäisch geschützten Arten weiterer Artengruppen (Amphibien, Reptilien, Weichtiere, Schmetterlinge, Käfer, Libellen) kann aufgrund des Verbreitungsareals, der Habitatausstattung sowie der zu erwartenden vorhabenbedingten Wirkfaktoren ein Eintreten der artenschutzrechtlichen Verbotstatbestände des § 44 Abs. 1 BNatSchG von vornherein ausgeschlossen werden.

Als Grundlage für die Artenschutzprüfung wurde in Abstimmung mit der Unteren Naturschutzbehörde des Kreises Steinfurt eine Untersuchung der Brutvögel durchgeführt.

Für die betroffenen europäisch geschützten Vogelarten erfolgte eine vertiefende Prüfung der Verbotstatbestände (ASP Stufe II) auf der Grundlage des Vorentwurfs des B-Plans und der Ergebnisse der Brutvogelkartierung.

Bei dem Gartenrotschwanz und Steinkauz sowie allen im Untersuchungsgebiet vorkommenden Vogelarten kann durch geeignete Vermeidungsmaßnahmen (Bauzeitenregelung) und ggf. Einsatz einer ökologischen Baubegleitung ein Eintreten der artenschutzrechtlichen Verbotstatbestände des § 44 Abs. 1 BNatSchG ausgeschlossen werden.

Durch die erforderliche Fällung von [...] Bäumen mit möglichem Quartierpotenzial für baumhöhlenbewohnende Fledermäuse (potenzielles Tagesquartier von Einzeltieren) sind Tötungen von Individuen (Verbotstatbestand nach § 44 (1) Nr. 1) potenziell möglich. Für baumhöhlenbewohnende Fledermäuse erfolgte daher eine vertiefende Prüfung der Verbotstatbestände. Durch den Einsatz einer ökologischen Baubegleitung und das Fällen der Bäume im Zeitraum von 01. Oktober bis 28. Februar kann eine Tötung von Individuen vermieden werden. Das Eintreten der Verbotstatbestände kann unter Einhaltung der Vermeidungsmaßnahmen ausgeschlossen werden.“

Daher wird folgender Hinweis in den folgenden Bebauungsplan aufgenommen:

Zur Vermeidung erheblicher Beeinträchtigungen von Fortpflanzungs- und Ruhestätten dürfen Maßnahmen gemäß § 39 (5) Nr. 2 BNatSchG (Beschneiden bzw. auf den Stock setzen von Hecken, Gebüsch und anderen Gehölzen etc.) ausschließlich in der Zeit vom 01.10. bis zum 28.02. erfolgen. Erhebliche Beeinträchtigungen der Lebensstätten von Vögeln und Fledermäusen können so weitgehend vermieden werden. Falls Bäume mit einer potenziellen (Winter-)Quartierfunktion für Fledermäuse (Höhlen, Spalten, Stammrisse o. ä. in Stamm- oder Astbereichen mit Durchmesser ≥ 30 cm, oder nicht einsehbare Bäume mit Efeubewuchs) vorhanden sind, sind diese potenziellen Quartiere auch vom 01. Oktober bis 28. Februar vor den Gehölzarbeiten durch Fachbegutachtung auf einen Besatz durch Fledermäuse zu überprüfen. Sind Fledermäuse vorhanden, sind die Arbeiten umgehend einzustellen und das weitere Vorgehen mit der unteren Naturschutzbehörde des Kreises Steinfurt abzustimmen.

Weitere Informationen können im Internet beim LANUV (Landesamt für Natur, Umwelt und Verbraucherschutz Nordrhein-Westfalen) eingesehen werden.

Die Bauzeitenbeschränkung ist von Mitte Juli bis Mitte März außerhalb der Hauptbrutzeit der Vögel erforderlich (d.h. im Zeitraum von Mitte Juli bis Mitte März (ca. 8 Monate) darf gebaut werden). Eine Freistellung der Bauzeitenbeschränkungen (so dass außerdem im Zeitraum von Mitte März bis Mitte Juli (ca. 4 Monate) gebaut werden kann) kann erfolgen durch Einsatz einer ökologischen Baubegleitung. Ein Fachgutachter muss max. 10 Tage vor Baubeginn die Baustelle auf mögliche Vorkommen von Bruten kontrollieren und anschließend ein Eintreten der Verbotstatbestände ausschließen. Die Bauzeitenbeschränkung wird begrenzt auf die Erschließungsarbeiten und das Anlegen von Baustraßen.

Zudem werden die straßenbegleitenden Bäume (Wallhecke) entlang des Niestadtweg im folgenden Bebauungsplan als Wald festgesetzt. Diese Wallhecke liegt nur zum Teil im Geltungsbereich des Bebauungsplanes, ein Teil liegt in der angrenzenden Straßenparzelle und bleibt erhalten. Die Wallhecke soll durchforstet und nachgepflanzt werden.

Zusätzlich wird entlang der Flächen für die Wasserwirtschaft im Bereich der Wohnbaugrundstücke sowie entlang der nördlich angrenzenden Gemeindestraße Wulwesweg im folgenden Bebauungsplan ebenfalls eine durchgehende Heckenpflanzung vorgeschrieben.

Zum Schutz von Insekten und Fledermäusen wird zudem folgender Hinweis zur Außenbeleuchtung in die folgende Bebauungsplanung aufgenommen:

Für eine eventuelle Außenbeleuchtung wird empfohlen nur insekten- und fledermausfreundliche Leuchtmittel mit einer Hauptintensität des Spektralbereiches über 500 nm bzw. maximalem UV-Licht-Anteil von 0,02 % zu verwenden (z.B. Natriumdampflampen, LED-Leuchten mit einem geeigneten insektenfreundlichen Farbton z.B. Warmweiß, Gelblich, Orange, Amber, Farbtemperatur CCT von ≤ 3000 K). Die Beleuchtung sollte möglichst sparsam gewählt und Dunkelräume sollten erhalten werden. Dazu sollten die Lampen möglichst niedrig aufgestellt werden. Es sollten geschlossene Lampenkörper mit Abblendungen nach oben und zur Seite verwendet werden, so dass das Licht nur direkt nach unten strahlt. Blendwirkungen in angrenzende Gehölzbestände sollten vermieden werden. Die Beleuchtungsdauer sollte auf das notwendige Maß begrenzt werden.

Mit der geplanten baulichen Nutzung dieses Bereiches wird ein Eingriff in Natur und Landschaft auf einer intensiv genutzten Ackerfläche hervorgerufen.

Maßnahmen zur Vermeidung, Verminderung, Verringerung und zum Ausgleich negativer Umweltauswirkungen werden im Rahmen der nachfolgenden Bebauungsplanung in die Planung eingestellt. Es ist vorgesehen, das sich aus der Gegenüberstellung von Bestand und Planung ergebende Kompensationsergebnis (siehe Umweltbericht) extern auszugleichen. Die entspre-

chenden Maßnahmen/Flächen werden im nächsten Verfahrensschritt konkret dargestellt, da einige beantragte Verfahren noch genehmigt werden müssen.

3.2 Boden-/Flächenschutz, Klimaschutz, Immissionsschutz, Hochwasserschutz

Boden-/Flächenschutz

In der Bauleitplanung ist die Bodenschutzklausel im Sinne des § 1 a (2) BauGB in Verbindung mit § 1 ff. Bundesbodenschutzgesetz (BBodSchG) und § 1 ff. Landesbodenschutzgesetz (LBodSchG) zu beachten. Insbesondere sind Bodenversiegelungen zu begrenzen, schädliche Bodenveränderungen sind zu vermeiden, Wieder-/Umnutzungen von versiegelten, sanierten Flächen genießen Vorrang. Besonders zu schützen sind Böden mit hochwertigen Bodenfunktionen gemäß § 2 (1) BBodSchG. Die Notwendigkeit der Umwandlung landwirtschaftlich oder als Wald genutzter Flächen ist besonders zu begründen. Diese Regelung steht im inhaltlichen Zusammenhang mit der sogenannten Umwidmungssperrklausel des § 1 a Absatz 2 Satz 2 BauGB, nach der landwirtschaftlich und als Wald genutzte Flächen nur im notwendigen Umfang um genutzt, also vor allem für bauliche Zwecke in Anspruch genommen werden sollen.

Nach der „Karte der schutzwürdigen Böden NRW (BK 50)“ des Geologischen Dienstes NRW befinden sich im östlichen Bereich (von Nord nach Süd) ein Gley, vereinzelt Braunerde-Gley, vereinzelt Anmoorgley aus 3 – 5 dm stark lehmigen Sanden, vereinzelt anmoorig vereinzelt mittel sandiger Lehm, vereinzelt anmoorig vereinzelt stark sandiger Lehm, vereinzelt anmoorig aus Bachablagerungen des Holozän. Dieser lagern über Sand, stellenweise mittel schluffiger Sand, stellenweise mittel lehmiger Sand aus Terrassenablagerungen des Jungpleistozän.

Im westlichen Bereich (von Nord nach Süd) befindet sich ein Pseudogley-Podsol, vereinzelt Podsol-Pseudogley, vereinzelt Brauner Plaggenesch, vereinzelt Grauer Plaggenesch aus 6 – 10 dm Mittel- und Feinsanden und schwach lehmigen schwach steinig-grusigen Sanden aus der Grundmoräne des Mittelpleistozän alternativ aus Flugsanden des Jungpleistozän bis Holozän. Diese lagern über stark lehmigen Sanden, schwach steinig-grusigem und mittel sandigem schwach steinig-grusigem Lehm aus der Grundmoräne des Mittelpleistozän, alternativ aus Verwitterungsbildung des Jungpleistozän. Diese lagern über Festgestein aus Sand- und Tonstein des Oberkarbon (Silesium) und Keuper und Jura.

Diese Böden sind keine schutzwürdigen Böden im Sinne des Bodenschutzgesetzes.

Das Plangebiet schließt südlich an das in Bebauung befindende Siedlungsgebiet (Bereich Bebauungsplan Nr. 60 „Niestadtweg“) von Mettingen an. Im Westen, Osten und Norden grenzen landwirtschaftlich genutzte Ackerflächen und vereinzelte Wohngrundstücke an. Das Plangebiet selbst stellt sich als Ackerfläche mit straßenbegleitendem Gehölzbestand (Wallhecke) dar. Entlang der östlichen Planbereichsgrenze verläuft das Gewässer 1150. Eine Umwandlung von Wald geht mit dieser Planung voraussichtlich nicht einher. Die vorhandene Wallhecke bleibt erhalten und wird im nachfolgenden Bebauungsplan entsprechend als Wald festgesetzt.

Grundsätzlich ist die Gemeinde Mettingen bestrebt, Neuversiegelung zu begrenzen und im Sinne eines sparsamen Umgangs mit Grund und Boden eine Innenentwicklung vorrangig vor einer Außenentwicklung zu betreiben. Entwicklungspotential im Innern der bebauten Ortslage ist jedoch nicht vorhanden bzw. nicht verfügbar.

Die Inanspruchnahme der intensiv genutzten Ackerfläche ist unvermeidbar, da dieser Bereich an bestehende Siedlungsstrukturen anschließt und vorhandene Infrastruktureinrichtungen sinnvoll mitgenutzt werden können.

Zudem können lokal die Auswirkungen auf den Boden durch konkrete Regelungen auf der Ebene der verbindlichen Bauleitplanung wirkungsvoll gemindert werden.

Die Belange des Bodenschutzes bzw. der Landwirtschaft werden gegenüber den städtebaulichen Belangen, die für eine bauliche Entwicklung an dieser Stelle sprechen zurückgestellt.

Klimaschutz

Mit der BauGB-Novelle 2011 sind der Klimaschutz und die Anpassung an den Klimawandel in Anknüpfung an den Nachhaltigkeitsgrundsatz in § 1 Abs. 5 BauGB sozusagen als Programmsatz in das städtebauliche Leitbild integriert worden. Dabei „soll den Erfordernissen des Klimaschutzes sowohl durch Maßnahmen, die dem Klimawandel entgegenwirken, als auch solche, die der Anpassung an den Klimawandel dienen, Rechnung getragen werden.“ Die Belange des Klimaschutzes sind daher bei der Aufstellung von Bauleitplänen verstärkt in die Abwägung einzustellen.

Der betroffene Bereich weist gegenwärtig keine hervorzuhebende Bedeutung hinsichtlich der klimatischen Verhältnisse im Ortsbereich von Mettingen (Luftaustausch, Kaltluftentstehung) auf. Die vorhandene Vegetation hat lediglich Auswirkungen auf das Mikroklima durch Luftregeneration (Bindung von CO₂ und Staub).

Mit Blick auf eine klimaangepasste Bauleitplanung wird der Bauherrschaft im nachfolgenden Bebauungsplan empfohlen, aus Gründen des Klimaschutzes und der Wirtschaftlichkeit einen Energiestandard der Gebäude anzustreben, der über dem Anforderungsniveau der geltenden rechtlichen Bestimmungen (z.B. Energieeinsparverordnung – EnEV) liegt. Es empfiehlt sich, zur Planung der im Einzelfall sinnvollen Maßnahmen frühzeitig einen qualifizierten Energieberater (z.B. Energieberatung der Verbraucherzentrale, Wärmeschutzsachverständigen) hinzuzuziehen und regenerative Energien (z.B. Solarenergie) zu nutzen. Entsprechende Handlungsanleitungen werden den Grundstücksbewerbern zu gegebener Zeit an die Hand gegeben.

Des Weiteren wird seitens der Gemeinde grundsätzlich eine energieeffiziente Ausleuchtung des öffentlichen Raumes (z.B. Straßenbeleuchtung etc.) angestrebt.

Darüber hinaus wird im Rahmen der nachfolgenden Bebauungsplanung eine Hauptfistrichtung vorgegeben, so dass eine optimale Ausrichtung der Gebäudedächer nach Süden/Südwesten gewährleistet ist, damit die Sonnenenergie effizient genutzt werden kann.

Der drohende Klimawandel sowie die endlichen Vorräte an fossilen Energieträgern erfordern dringend energieeffiziente und umweltschonende Lösungen im Bereich der Wärmeversorgung. Mit Blick auf die Klimaanpassung und die Reduzierung von CO₂ Emissionen soll für das gesamte Wohngebiet „Niestadtweg“ (48. und 49. Flächennutzungsplanänderungen) ein Kalt-Nahwärme-Netz installiert werden. Da diese Art der Energiegewinnung und -verteilung noch relativ neu und innovativ ist, sind damit zum einen hohe Kosten verbunden; zum anderen benötigt so ein Netz eine Mindestanzahl an Energieabnehmern um effektiv arbeiten zu können. Hierzu ist eine Mindestanzahl von 63 Haushalten notwendig; wünschenswert wäre eine Anzahl von mindestens 83 Haushalten. Mit der Erschließung der beiden Baugebiete Bebauungsplan Nr. 60 „Niestadtweg“ (36 Bauplätze) und dem geplanten Bebauungsplan Nr. 61 „Erweiterung Niestadtweg“ (34 Bauplätze) kann die Mindestanzahl erreicht werden.

Für das Kalt-Nahwärme-Netz dient z.B. das Erdreich als Wärmequelle. Dazu werden Sonden in einem zentralen Bohrfeld eingebracht und an ein Ringleitungsnetz angeschlossen. In diesem Netz zirkuliert ein mit Sole angereichertes Wasser, das die Wärme des Erdreichs, mit seinen ganzjährig konstanten Temperaturen von z.B. zehn bis zwölf Grad Celsius, aufnimmt. Die aufgenommene Energie wird über das Ringleitungsnetz zu den Gebäuden transportiert. In den Gebäuden sorgen Wärmepumpen dafür, dass Energie aus dem Netz das gewünschte Temperaturniveau erreicht. Im Sommer lässt sich das Prinzip umkehren und die Wohnräume wirtschaftlich und ökologisch kühlen. Die aufgenommene Wärme führen die Leitungen zurück ins Erdreich und ermöglichen damit gleichzeitig eine Regeneration des Erdsondenfeldes.

Immissionsschutz

Der Planbereich befindet sich am Nordwestrand der Ortslage von Mettingen und umfasst eine Ackerfläche mit straßenbegleitendem Gehölzbewuchs (Wallhecke). Das weitere Umfeld ist geprägt zum einen durch bestehende Siedlungsbereiche im Süden (Bereich des Bebauungspla-

nes Nr. 60 „Niestadtweg“), zum anderen durch landwirtschaftliche Nutzflächen und vereinzelte Wohngrundstücke im Norden, Osten und Westen.

Die schalltechnischen Auswirkungen des planinduzierten Zusatzverkehrs auf die Bestandsbebauung entlang der Erschließungsstraßen Niestadtweg, Berentelweg und Neuenkirchener Straße (L 796) sind durch die schalltechnische Untersuchung der Wenker & Gesing Akustik und Immissionsschutz GmbH vom 21. November 2023 (Bericht Nr. 5464.1/01) ermittelt und anhand einschlägiger Beurteilungskriterien bewertet worden. Die gutachterliche Untersuchung kommt im Wesentlichen zu folgenden Ergebnissen:

Die planbedingte Verkehrszunahme führt an den maßgeblichen Immissionsorten zu einer Pegelerhöhung um höchstens 3,1 dB(A). An zwei Immissionssorten werden die nach der DIN 18005 vorgesehenen Orientierungswerte durch den planbedingten Mehrverkehr erstmals überschritten. Die Pegelerhöhung beträgt dabei in einem Fall 1,2 dB(A), in dem anderen Fall 0,7 dB(A). Darüber hinaus befinden sich im Beurteilungsbereich der gutachterlichen Untersuchung, insbesondere entlang der Neuenkirchener Straße, mehrere Immissionsorte, an denen die Orientierungswerte nach der DIN 18005 schon im Bestand überschritten sind. Teilweise sind dort auch die nach der 16. BImSchV vorgesehenen Grenzwerte im Bestand überschritten. An diesen Orten findet eine Pegelerhöhung durch den planbedingten Zusatzverkehr um max. 0,9 dB(A) statt. Wegen der Ergebnisse im Einzelnen wird Bezug genommen auf die schalltechnische Untersuchung der Wenker & Gesing Akustik und Immissionsschutz GmbH vom 21. November 2023 in der Anlage zur Planbegründung.

Die danach ermittelte Verkehrslärmszunahme kann nach Abwägung aller betroffenen Belange hingenommen werden. Soweit es an der Bestandsbebauung entlang des Niestadtweges zu spürbaren Pegelerhöhungen von bis zu 3,1 dB(A) kommt, bleibt die Immissionsbelastung durch Verkehrslärm überall unterhalb der einschlägigen Orientierungswerte nach der DIN 18005. Soweit die einschlägigen Orientierungswerte der DIN 18005 an zwei Immissionsorten durch die planbedingte Verkehrszunahme erstmalig überschritten werden, bewegen sich die Pegelerhöhungen jeweils unterhalb der für das menschliche Ohr wahrnehmbaren Schwelle von ca. 2 dB(A). Eine Überschreitung der Immissionsgrenzwerte nach der 16. BImSchV findet an den Immissionssorten, an denen die Orientierungswerte nach der DIN 18005 erstmals überschritten werden, nicht statt. Soweit einschlägige Immissionswerte schon im Bestand überschritten sind, findet ebenfalls keine für das menschliche Ohr wahrnehmbare Pegelerhöhung durch den planbedingten Mehrverkehr statt. Die Pegelerhöhung beträgt max. 0,9 dB(A) in der Nacht und 0,4 dB(A) am Tag. An den Immissionsorten entlang der Neuenkirchener Straße, an denen bereits im Bestand teilweise nicht unerhebliche Überschreitungen der Orientierungswerte festzustellen sind, liegen die Pegelerhöhungen sogar nur bei max. 0,3 dB(A) am Tag und 0,2 dB(A) in der Nacht. Eine erstmalige Überschreitung der Grenzwerte nach der 16. BImSchV findet nur an einem Immissionsort um nur 0,1 dB(A) statt. Soweit die Grenzwerte nach der 16. BImSchV auch an anderen Orten überschritten sind, liegen diese Überschreitungen schon im Bestand vor. An keinem Ort werden die Immissionsgrenzwerte für Mischgebiete nach der 16. BImSchV überschritten. Eine Überschreitung der Immissionsgrenzwerte zur Wahrung gesunder Wohn- und Arbeitsverhältnisse von 70 dB(A) am Tag und 60 dB(A) in der Nacht findet an keinem Ort statt.

Die spürbare Mehrbelastung einzelner Wohnhäuser kann hingenommen werden, weil sie sich unterhalb der für die jeweiligen Gebiete einschlägigen Grenzwerte bewegt und die mit der Planung konkret verfolgten städtebaulichen Ziele, wie zum Beispiel die Deckung dringenden Wohnraumbedarfs, das Interesse der jeweiligen Betroffenen an der Vermeidung der planbedingten Immissionssteigerung überwiegt.

Erhebliche nachteilige Umweltauswirkungen für die Menschen im als auch im Umfeld des Verfahrensbereiches werden daher nicht erwartet. Für die dort lebenden Menschen ergeben sich durch die geplante Wohnbebauung keine unzumutbaren Auswirkungen.

Hochwasserschutz

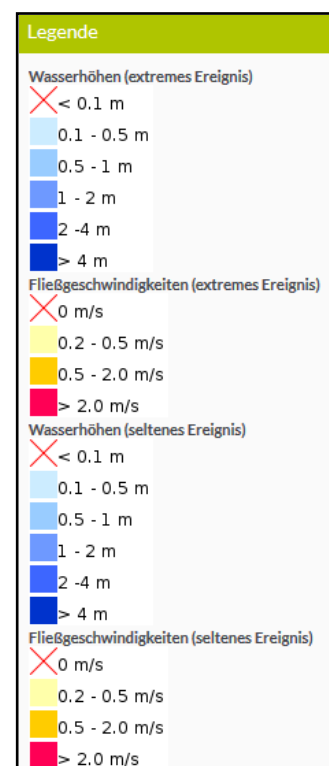
Raumbedeutsame Maßnahmen zum Hochwasserschutz sind innerhalb des Plangebietes nicht vorhanden bzw. vorgesehen.

Das Plangebiet befindet sich zudem nicht innerhalb eines Gefahren- bzw. Risikogebietes außerhalb von Überschwemmungsgebieten (gemäß § 78 b WHG).

Eine grenzüberschreitende Koordinierung der Planungen und Maßnahmen zum Hochwasserschutz zur Minimierung der Hochwasserrisiken ist aufgrund der Lage des Plangebietes nicht erforderlich.

Anhand vorliegender Erkenntnisse sind durch die Lage und die bauliche Prägung des Plangebietes keine Auswirkungen des Klimawandels im Hinblick auf Hochwasserereignisse zu erwarten.

Nach der Starkregengefahrenkarte NRW der Themenkarten des Geoportals NRW handelt es sich um einen Bereich, der kaum überflutet wird. Lediglich im Bereich des Gewässers (östliche Planbereichsgrenze) ergeben sich mögliche Überflutungen von 0,1 bis 1 m und Fließgeschwindigkeiten von 0,2 – 0,5 m/s vereinzelt bis zu 2,0 m/s (Meter pro Sekunde).



Im folgenden Bebauungsplan wird darauf hingewiesen, dass jeder Eigentümer im Zusammenhang mit Niederschlagswässern sein Grundstück gegen Überflutung infolge von Starkregenereignissen schützen sollte.

3.3 Erschließung, Ver- und Entsorgung, Gewässer

Erschließung

Die Erschließung für das Allgemeine Wohngebiet erfolgt über den westlich angrenzenden Gemeindeweg „Niestadtweg“. Weitere Details sind der nachfolgenden Bebauungsplanung zu entnehmen.

Die Verkehrsuntersuchung der Brilon, Bondzio, Weiser - Ingenieurgesellschaft für Verkehrsweisen mbH, Bochum, vom Oktober 2023 kommt zu dem Ergebnis, dass das geplante Vorhaben (neuer Wohnsiedlungsbereich am Niestadtweg und am Wulwesweg mit insgesamt 90

Wohneinheiten) und die damit verbundene Erhöhung des Verkehrsaufkommens an den betrachteten Knotenpunkten (Berentelgweg/Neuenkirchener Straße und Berentelgweg/Niestadtweg) zu keiner Verschlechterung der Qualität des Verkehrsablaufs führt. Die verkehrliche Erschließung des Vorhabens ist gesichert.

Ver- und Entsorgung

Die Versorgung des Planbereiches mit elektrischer Energie, Wasser, Gas und Telekommunikationseinrichtungen wird durch die zuständigen Versorgungsträger sichergestellt.

Eine ortsnahe Versickerung von Niederschlagswasser, insbesondere bei Starkregenereignissen, ist aufgrund der anstehenden Böden und zu erwartenden Grundwasserspiegelschwankungen gemäß Arbeitsblatt DWA-A 138 im engeren Sinne nicht möglich. Daher wird das anfallende Schmutzwasser über die im Planbereich zu erweiternde Kanalisation über eine nördlich des Plangebietes geplanten Pumpstation am Wulwesweg in östlicher Richtung abgeleitet und über die Neuenkirchener Straße der gemeindlichen Kläranlage zugeführt. Das anfallende Regenwasser wird in das am östlichen Planbereichsrand gelegenen Gewässer 1150, das zur Mettinger Aa führt, eingeleitet.

Unter Beachtung der Bestimmungen des geltenden Abfallgesetzes werden die anfallenden Abfallstoffe eingesammelt und ordnungsgemäß entsorgt. Innerhalb des Gemeindegebietes werden in ausreichendem Maße an geeigneten Stellen Depot-Container zur Sammlung wiederverwertbarer Abfallstoffe aufgestellt.

Die Trinkwasserversorgung erfolgt über das Wasserleitungsnetz.

Beim Bau und Betrieb von Anlagen für die öffentliche Wasserversorgung werden die allgemein anerkannten Regeln der Technik gemäß den entsprechenden gesetzlichen Vorgaben beachtet.

Gewässer

Entlang der östlichen Plangebietsgrenze verläuft das Gewässer 1150, das zum Unterhaltungsverband Mettinger Aa gehört. Im Vorgriff auf diese Flächennutzungsplanänderung ist dieses Gewässer artenschutzrechtlich untersucht und ein entsprechender Antrag gem. § 68 Wasserhaushaltsgesetz (WHG) gestellt worden. Im Zuge der Erschließungsmaßnahmen zum Bebauungsplan Nr. 60 „Niestadtweg“ ist das Gewässer bereits renaturiert worden.

3.4 Altlasten, Kampfmittel

Für den Planbereich sind zurzeit keine Bodenbelastungen durch Altlasten, Altstandorte oder Altablagerungen und keine entsprechenden Verdachtsflächen i.S. des Runderlasses vom 14.03.2005 (SMBl.NW.S.582) bekannt.

Auch Hinweise auf Kampfmittelvorkommen sind nicht bekannt. Vorsorglich wird jedoch ein Hinweis in den nachfolgenden Bebauungsplan aufgenommen, sollte der Verdacht auf Kampfmittel aufkommen.

3.5 Denkmalschutz

Es sind keine Baudenkmale noch sonstige Denkmäler im Sinne des Denkmalschutzgesetzes (DSchG NRW) bzw. Objekte, die im Verzeichnis des zu schützenden Kulturgutes der Gemeinde Mettingen, ausgestellt vom Westfälischen Amt für Denkmalpflege, enthalten sind, innerhalb des Planbereiches vorhanden.

Bodendenkmale (kulturgeschichtliche Bodenfunde, d.h. Mauerwerk, Einzelfunde, aber auch Verfärbungen in der natürlichen Bodenbeschaffenheit) sind nicht bekannt, könnten aber bei Ausschachtungsarbeiten entdeckt werden. Für den Fall von Bodenfunden wird über einen entsprechenden Hinweis im folgenden Bebauungsplan sichergestellt, dass dies der Gemeinde und dem Amt für Bodendenkmalpflege unverzüglich angezeigt wird.

II. Umweltbericht

Einleitung

Seit dem Inkrafttreten des Europarechtsanpassungsgesetzes Bau am 20. Juli 2004 ist für alle Bauleitpläne eine Umweltprüfung vorzunehmen. Unter bestimmten Voraussetzungen und unter Erfüllung vorgegebener Kriterien kann von einer Umweltprüfung und damit auch von der Erstellung eines Umweltberichtes abgesehen werden (vereinfachtes Verfahren, beschleunigtes Verfahren, Innenentwicklung, Arrondierung im Außenbereich; vgl. §§ 13, 13a und 13b BauGB und Anlage 2 zu § 13a Abs. 1 Satz 2 Nr. 2 BauGB).

Nach § 1 des Baugesetzbuches sind bei der Aufstellung, Änderung, Ergänzung oder Aufhebung der Bauleitpläne insbesondere die unter Abs. 6 aufgeführten Belange zu berücksichtigen. Hierzu gehören neben anderen Belangen (z.B. Soziale-, kulturelle- und Wohnbedürfnisse der Bevölkerung, Bedürfnisse der Wirtschaft etc.) auch die Gestaltung des Orts- und Landschaftsbildes, die Belange des Umweltschutzes, des Naturschutzes und der Landschaftspflege, insbesondere des Naturhaushaltes, des Wassers, der Luft und des Bodens sowie des Klimas.

Mit der BauGB-Novelle 2011 sind der Klimaschutz und die Anpassung an den Klimawandel in Anknüpfung an den Nachhaltigkeitsgrundsatz in § 1 Abs. 5 BauGB sozusagen als Programmsatz in das städtebauliche Leitbild integriert worden. Dabei *„soll den Erfordernissen des Klimaschutzes sowohl durch Maßnahmen, die dem Klimawandel entgegenwirken, als auch solche, die der Anpassung an den Klimawandel dienen, Rechnung getragen werden.“* Die Belange des Klimaschutzes sind daher bei der Aufstellung von Bauleitplänen verstärkt in die Abwägung einzustellen.

In der Abwägung zu berücksichtigen und in der Begründung dazulegen sind unter Berücksichtigung der BauGB-Novelle 2013 im Hinblick auf die Reduzierung der Flächenneuinanspruchnahme der § 1 Abs. 5 BauGB (städtebauliche Entwicklung soll vorrangig durch Maßnahmen der Innenentwicklung erfolgen) und der § 1 a Abs. 2 BauGB *„Bodenschutzklausel“* (Begründung der Notwendigkeit der Umwandlung landwirtschaftlich oder als Wald genutzter Flächen).

Hinsichtlich der Belange von Natur und Landschaft ist die Eingriffsregelung des Bundesnaturschutzgesetzes zu beachten. Eingriffe in Natur und Landschaft im Sinne dieses Gesetzes sind Veränderungen der Gestalt oder Nutzung von Grundflächen, die die Leistungsfähigkeit des Naturhaushaltes oder das Landschaftsbild erheblich oder nachhaltig beeinträchtigen können. Die Eingriffsregelung wird integriert im Umweltbericht abgearbeitet.

Inhalt und Ziele der Bauleitplanung

Kurzdarstellung des Inhalts und der wichtigsten Ziele des Bauleitplans, einschließlich einer Beschreibung der Festsetzungen des Plans mit Angaben über Standorte, Art und Umfang sowie Bedarf an Grund und Boden der geplanten Vorhaben.

Da in Mettingen ein dringender Wohnbedarf besteht, der zurzeit auf den vorhandenen Flächen nicht abgedeckt werden kann, sollen im Rahmen dieser Änderung des Flächennutzungsplanes die planungsrechtlichen Voraussetzungen für die Ausweisung einer Wohnbaufläche geschaffen werden. Hierzu ist die Änderung von Flächen für die Landwirtschaft in einer Größe von rd. 2,5 ha in Wohnbauflächen erforderlich.

Hinsichtlich der Standortwahl für das dieser Planung zu Grunde liegende geplante Gebiet ist herauszustellen, dass es Zielsetzung der Gemeinde Mettingen ist, im Sinne einer geordneten und nachhaltigen städtebaulichen Entwicklung, neue Bauflächen in Anlehnung an bestehende Siedlungsstrukturen zu entwickeln (Arrondierung vorhandener Baugebiete). Dies begründet sich mit der Lage am Siedlungsrand, für den eine Siedlungsentwicklung laut 24. Änderung des Regionalplanes Münsterland vorgesehen ist. Auch die Verfügbarkeit entsprechender Flächen stellt

eine grundlegende Voraussetzung für die Umsetzung der Planung dar. In diesem Zusammenhang konnten bereits alle Flächen akquiriert werden.

Der drohende Klimawandel sowie die endlichen Vorräte an fossilen Energieträgern erfordern dringend energieeffiziente und umweltschonende Lösungen im Bereich der Wärmeversorgung. Mit Blick auf die Klimaanpassung und die Reduzierung von CO₂ Emissionen soll für das gesamte Wohngebiet „Niestadtweg“ (48. und 49. Flächennutzungsplanänderungen) ein Kalt-Nahwärme-Netz installiert werden. Da diese Art der Energiegewinnung und -verteilung noch relativ neu und innovativ ist, sind damit zum einen hohe Kosten verbunden; zum anderen benötigt so ein Netz eine Mindestanzahl an Energieabnehmern um effektiv arbeiten zu können. Hierzu ist eine Mindestanzahl von 63 Haushalten notwendig; wünschenswert wäre eine Anzahl von mindestens 83 Haushalten. Mit der Erschließung der beiden Baugebiete Bebauungsplan Nr. 60 „Niestadtweg“ (36 Bauplätze) und dem geplanten Bebauungsplan Nr. 61 „Erweiterung Niestadtweg“ (34 Bauplätze) kann die Mindestanzahl erreicht werden.

Die Erschließung für die geplante Wohnbaufläche erfolgt über den westlich angrenzenden „Niestadtweg“. Weitere Details sind der nachfolgenden Bebauungsplanung zu entnehmen.

Der Planbereich befindet sich am Nordwestrand der Ortslage von Mettingen und umfasst eine Ackerfläche mit straßenbegleitendem Gehölzbewuchs (Wallhecke) entlang der Straße „Niestadtweg“ und im Osten das Gewässer 1150. Das weitere Umfeld ist geprägt zum einen durch bestehende Siedlungsbereiche im Süden (Bereich des Bebauungsplanes Nr. 60 „Niestadtweg“), zum anderen durch landwirtschaftliche Nutzflächen und vereinzelte Wohngrundstücke im Norden, Osten und Westen.

Der Planbereich liegt außerhalb der Landschaftspläne. Die Fließgewässer gehören zum Unterhaltungsverband Mettinger Aa.

Westlich, in über 350 m Entfernung, befindet sich das geschützte Biotop GB-3612-214. Südwestlich, in rd. 1 km Entfernung, befindet sich das Landschaftsschutzgebiet Östlicher Schafberg.

Sonstige Naturschutzgebiete, FFH- oder Landschaftsschutzgebiete, Wasserschutzgebiete, Naturdenkmale oder Biotope, die gem. § 62 LG NRW geschützt sind, sind für das Plangebiet und dessen Umfeld nicht angegeben.

Die Umsetzung der Flächennutzungsplanänderung und darauf aufbauend des folgenden Bebauungsplanes wird voraussichtlich keine erheblichen Auswirkungen auf die genannten Gebiete haben, da diese nicht direkt betroffen sind und auch keine indirekten Auswirkungen zu erwarten sind.

Auch sind für den Verfahrensbereich und in einem Abstand von über 300 m hierzu keine Gebiete von gemeinschaftlicher Bedeutung bzw. Natura 2000 Gebiete (FFH-Gebiete und Europäische Vogelschutzgebiete) aufgezeigt. Das nächstgelegene Vogelschutzgebiet (DE-3612-401) liegt in einer Entfernung von mehr als 2,8 km und das nächste FFH-Gebiet (DE-3612-301, FFH Mettinger Moor und Recker Moor) in über 4,4 km Entfernung.

Mit der geplanten baulichen Nutzung dieses Bereiches wird ein Eingriff in Natur und Landschaft, insbesondere durch die Versiegelung einer intensiv genutzten Ackerfläche hervorgerufen.

Es ist vorgesehen, das sich aus der Gegenüberstellung von Bestand und Planung ergebende Kompensationsergebnis (siehe Umweltbericht) extern auszugleichen. Die entsprechenden Maßnahmen/Flächen werden im nächsten Verfahrensschritt konkret dargestellt, da einige beantragte Verfahren noch genehmigt werden müssen.

Der Bereich der Flächenrücknahmen von Baulandreserven befindet sich am Südrand der Gemeinde Mettingen und umfasst Waldrandbereiche am Betriebsgelände des Nordschachtes westlich der Ibbenbürener Straße (L 796)/der Straße Wieher Kirchweg und östlich der Straße Zum Nordschacht für die kein Bebauungsplan existiert.

Die Baulandreserven werden zu Gunsten der 49. Änderung des Flächennutzungsplanes in landwirtschaftliche Flächen (rd. 2,5 ha) geändert. Weil es sich bei diesen Flächen um Waldrandbereiche am stillgelegten Betriebsgelände des Nordschachtes handelt, bleibt die derzeitige Nutzung unverändert sowie uneingeschränkt erhalten. Da für diesen Bereich kein Bebauungsplan existiert, wird die Rücknahmefläche wie bisher als Außenbereich behandelt.

Da sich aus dieser Flächenrücknahme keine Änderungen für die tatsächliche Nutzung ergeben, sind negative Auswirkungen auf die Umweltschutzbelange nicht zu erwarten. Die Rücknahmefläche ist in Privatbesitz und bleibt unverändert.

In Fachgesetzen-/plänen festgesetzte Ziele des Umweltschutzes und ihre Berücksichtigung

Darstellung der in einschlägigen Fachgesetzen und Fachplänen festgelegten Ziele des Umweltschutzes, die für den Bauleitplan von Bedeutung sind, und der Art, wie diese Ziele und die Umweltbelange bei der Aufstellung des Bauleitplans berücksichtigt wurden.

Für die Bauleitplanung relevant sind die folgenden, in den Fachgesetzen und Fachplänen festgelegten Ziele des Umweltschutzes.

Bundesnaturschutzgesetz, Landschaftsgesetz NRW:

Natur und Landschaft sind im besiedelten und unbesiedelten Bereich so zu schützen, zu pflegen und zu entwickeln, dass

1. die Leistungsfähigkeit des Naturhaushalts,
2. die Nutzungsfähigkeit der Naturgüter,
3. die Pflanzen- und Tierwelt sowie
4. die Vielfalt, Eigenart und Schönheit von Natur und Landschaft

als Lebensgrundlage des Menschen und als Voraussetzung für seine Erholung in Natur und Landschaft nachhaltig gesichert sind.

Der Verursacher eines Eingriffs ist zu verpflichten, vermeidbare Beeinträchtigungen von Natur und Landschaft zu unterlassen sowie unvermeidbare Beeinträchtigungen innerhalb einer von der zuständigen Behörde zu bestimmenden Frist auszugleichen, soweit es zur Verwirklichung der Ziele des Naturschutzes und der Landschaftspflege erforderlich ist.

Baugesetzbuch:

Bauleitpläne sollen nach § 1 (5) BauGB eine nachhaltige städtebauliche Entwicklung, die die sozialen, wirtschaftlichen und umweltschützenden Anforderungen auch gegenüber künftigen Generationen miteinander in Einklang bringt, gewährleisten. Bauleitpläne sollen dazu beitragen, eine menschwürdige Umwelt zu sichern und die natürlichen Lebensgrundlagen zu schützen und zu entwickeln, den allgemeinen Klimaschutz zu fördern, sowie die städtebauliche Gestalt und das Orts- und Landschaftsbild baukulturell zu erhalten und zu entwickeln. Bei der Aufstellung der Bauleitpläne sind insbesondere die allgemeinen Anforderungen an gesunde Wohn- und Arbeitsverhältnisse sowie die Belange des Umweltschutzes, einschließlich des Naturschutzes und der Landschaftspflege zu berücksichtigen. Darüber hinaus enthält § 1a BauGB Vorschriften zum Umweltschutz, die sogenannte Bodenschutz- und Umwidmungsklausel und die Eingriffsregelung. Danach soll mit Grund und Boden sparsam und schonend umgegangen werden; zur Verringerung der zusätzlichen Inanspruchnahme von Flächen für bauliche Nutzungen sind die Möglichkeiten der Entwicklung der Gemeinde insbesondere durch Wiedernutzbarmachung von Flächen, Nachverdichtung und andere Maßnahmen zur Innenverdichtung zu nutzen sowie Bodenversiegelung auf das notwendige Maß zu begrenzen. Landwirtschaftlich, als Wald oder für Wohnzwecke genutzte Flächen sollen nur im notwendigen Umfang genutzt werden.

Gesetz über die Umweltverträglichkeitsprüfung:

Zweck dieses Gesetzes ist es sicherzustellen, dass bei bestimmten öffentlichen und privaten Vorhaben zur wirksamen Umweltvorsorge nach einheitlichen Grundsätzen

1. die Auswirkungen auf die Umwelt frühzeitig und umfassend ermittelt, beschrieben und bewertet werden,
2. das Ergebnis der Umweltverträglichkeitsprüfung so früh wie möglich bei allen behördlichen Entscheidungen über die Zulässigkeit berücksichtigt wird.

Bundesimmissionsschutzgesetz inkl. Verordnungen:

Schutz des Menschen, der Tiere und Pflanzen, des Bodens, des Wassers, der Atmosphäre sowie der Kultur- und Sachgüter vor schädigenden Umwelteinwirkungen (Immissionen) sowie Vorbeugung hinsichtlich des Entstehens von Immissionen (Gefahren, erhebliche Nachteile und Belästigungen durch Luftverunreinigungen, Geräusche, Erschütterungen, Licht, Wärme, Strahlen und ähnliche Erscheinungen).

TA Lärm:

Schutz der Allgemeinheit und der Nachbarschaft vor schädlichen Umwelteinwirkungen durch Geräusche sowie deren Vorsorge.

DIN 18005:

Als Voraussetzung für gesunde Lebensverhältnisse für die Bevölkerung ist ein ausreichender Schallschutz notwendig.

Bundes-Bodenschutzgesetz (BBodSchG)

Das BBodSchG bezweckt, nachhaltig die Funktionen des Bodens zu sichern oder wiederherzustellen. Hierzu sind schädliche Bodenveränderungen abzuwehren, der Boden und Altlasten sowie hierdurch verursachte Gewässerverunreinigungen zu sanieren und Vorsorge gegen nachteilige Einwirkungen auf den Boden zu treffen. Bei Einwirkungen auf den Boden sollen Beeinträchtigungen seiner natürlichen Funktionen sowie seiner Funktion als Archiv der Natur- und Kulturgeschichte so weit wie möglich vermieden werden.

Für den Verfahrensbereich und dessen direktes Umfeld existieren aus den Bereichen des Abfall- und Immissionsschutzrechtes keine weitergehenden Ziele aus relevanten Fachplänen. Es liegen keine Gutachten vor.

Spezifische Ziele und Ausführungen der Fachgesetze, Verordnungen, Fachpläne und sonstige Planungen werden im Bedarfsfall bei den jeweiligen Schutzgütern betrachtet.

Die Art, wie die Umweltbelange bei der Planaufstellung berücksichtigt wurden, ergibt sich aus der nachfolgenden Beschreibung und Bewertung der Umweltauswirkungen und der bauleitplanerischen Abwägung.

Beschreibung und Bewertung der erheblichen Umweltauswirkungen

Bestandsaufnahme des derzeitigen Umweltzustandes – Basisszenario und Entwicklung des Umweltzustandes bei Nichtdurchführung der Planung

Bestandsaufnahme der einschlägigen Aspekte des derzeitigen Umweltzustandes (Basisszenario), einschließlich der Umweltmerkmale der Gebiete, die voraussichtlich erheblich beeinflusst werden, und eine Übersicht über die voraussichtliche Entwicklung des Umweltzustands bei Nichtdurchführung der Planung, soweit diese Entwicklung gegenüber dem Basisszenario mit zumutbarem Aufwand auf der Grundlage der verfügbaren Umweltinformationen und wissenschaftlichen Erkenntnissen abgeschätzt werden kann.

Landschaft, Landschaftsbild

Der Verfahrensbereich zählt zur naturräumlichen Untereinheit 535.31 dem „Mettinger Vorland“ im Naturraum „Osnabrücker Hügelland“. Das „Mettinger Vorland“ ist der Schafbergplatte im Norden vorgelagert. In dem schwach bewegten Gelände finden sich sandig-lehmige Böden. Die landwirtschaftlichen Nutzflächen werden überwiegend ackerbaulich genutzt.

Der Planbereich befindet sich am Nordwestrand der Ortslage von Mettingen und umfasst eine Ackerfläche mit straßenbegleitendem Gehölzbewuchs (Wallhecke). Begrenzt wird das Plangebiet im Westen vom Niestadtweg, im Osten vom Gewässer 1150, im Norden von der Gemeindestraße Wulwesweg und darüber hinaus gehend von einer Ackerfläche und im Süden vom Bereich des Bebauungsplanes Nr. 60 „Niestadtweg“. Eine Umwandlung von Wald geht mit dieser Planung voraussichtlich nicht einher.

Das Landschaftsbild ist geprägt zum einen durch bestehende Siedlungsbereiche im Süden, zum anderen durch landwirtschaftliche Nutzflächen und vereinzelte Wohngrundstücke im Norden, Osten und Westen.

Westlich, in über 350 m Entfernung, befindet sich das geschützte Biotop GB-3612-214. Südwestlich, in über 1 km Entfernung, befindet sich das Landschaftsschutzgebiet Östlicher Schafberg. Im Bereich des Plangebietes und in der unmittelbaren Umgebung befinden sich ansonsten keine Naturschutz- oder Landschaftsschutzgebiete sowie keine Wasserschutzgebiete, Naturdenkmale, Flächen aus dem Biotopkataster des Landesamtes für Natur, Umwelt und Verbraucherschutz (LANUV) oder Biotope, die nach § 62 LG NRW geschützt sind.

Rücknahmefläche:

Die Rücknahmefläche befindet sich am Südrand der Gemeinde Mettingen und umfasst Waldrandbereiche am Betriebsgelände des Nordschachtes westlich der Ibbenbürener Straße (L 796)/der Straße Wieher Kirchweg und östlich der Straße Zum Nordschacht für die kein Bebauungsplan existiert. Sie wird begrenzt im Norden, Osten und Südosten von Waldbereichen, im Südwesten von landwirtschaftlichen Flächen und südlich, nördlich und westlich vom Betriebsgelände des Nordschachtes. Eine Umwandlung von Wald geht mit dieser Planung nicht einher.

Die Rücknahmefläche zählt zur naturräumlichen Untereinheit 535.32 der „Schafbergplatte“ im Naturraum „Osnabrücker Hügelland“. Der hügelige Bereich der Schafbergplatte zählt zu den nordwestlichsten Ausläufern der deutschen Mittelgebirge. In großer Tiefe wird hochwertige Anthrazit-Steinkohle gewonnen. Oberflächlich werden Sandstein und Ton abgegraben. Überwiegend ertragsreiche Braunerden bedecken die Schafbergplatte; an den nördlichen und südlichen Hangfüßen kommen z.T. großflächige Plaggeneschböden vor.

Das Landschaftsbild ist geprägt zum einen durch bestehende Waldbereich im Norden, Osten und Südosten, zum anderen durch das Betriebsgelände des Nordschachtes im Süden, Norden und Westen.

Der Nördliche Bereich der Rücknahmefläche befindet sich im Landschaftsschutzgebiet Östlicher Schafberg (LSG-3612-0006). Der gesamte Bereich befindet sich innerhalb des Landschaftsplanes II Schafberg sowie innerhalb des Naturparks TERRA.vita (NTP-012).

Im Bereich der Rücknahmefläche und in der unmittelbaren Umgebung befinden sich ansonsten keine Naturschutz- oder Landschaftsschutzgebiete sowie keine Wasserschutzgebiete, Naturdenkmale, Flächen aus dem Biotopkataster des Landesamtes für Natur, Umwelt und Verbraucherschutz (LANUV) oder Biotope, die nach § 62 LG NRW geschützt sind.

- Landschafts- und sonstige relevante Fachpläne

Der Verfahrensbereich liegt außerhalb von Landschaftsplänen. Die Rücknahmefläche befindet sich innerhalb des Landschaftsplanes II Schafbergplatte. Andere relevante Fachpläne liegen nicht vor.

Natura 2000, Pflanzen, Tiere, biologische Vielfalt, Artenschutz

In der Europäischen Union wurde 1992 beschlossen ein Schutzgebietsnetz (Natura 2000) aufzubauen. Das Netz Natura 2000 besteht aus den Gebieten der Fauna-Flora-Habitatrichtlinie (FFH-Richtlinie) und der Vogelschutzrichtlinie. Verschiedene Anhänge dieser Richtlinien führen Arten und Lebensraumtypen auf, die besonders schützenswert sind und deren Erhalt durch das Schutzgebietssystem gesichert werden soll. Im Map-Server des Landesamtes für Natur, Umwelt und Verbraucherschutz Nordrhein-Westfalen (LANUV) sind für den Verfahrensbereich und in einem Abstand von mehr als 300 m hierzu keine Gebiete von gemeinschaftlicher Bedeutung bzw. Natura 2000 Gebiete (FFH-Gebiete und Europäische Vogelschutzgebiete) aufgezeigt. Das nächstgelegene Vogelschutzgebiet (DE-3612-401, VSG Düsterdieker Niederung) liegt in einer Entfernung von mehr als 2,8 km und das nächste FFH-Gebiet (DE-3612-301, FFH Mettinger Moor und Recker Moor) in über 4,4 km Entfernung.

Als Arbeitshilfe für die Berücksichtigung der Belange des Artenschutzes in der Bauleitplanung hat das Landesamt für Natur, Umwelt und Verbraucherschutz NRW (LANUV) eine Liste der planungsrelevanten Arten in NRW sowie großmaßstäbliche Angaben über deren Vorkommen in den einzelnen Regionen des Landes herausgegeben (FIS). Darüber hinaus führt das LANUV ein Fundortkataster der planungsrelevanten Arten, deren Inhalte projektbezogen Verwendung finden.

Nach der Liste der „Planungsrelevanten Arten“ in NRW für den Quadranten 4 im Messischblatt 3612 (Mettingen) bieten die im Plangebiet vorhandenen bzw. unmittelbar angrenzenden Lebensraumtypen Bäume, Äcker, Fließgewässer, Gebäude und Gärten potentiell geeignete Lebensräume für 1 Säugetier (Fischotter), 10 Fledermausarten, 29 Vogelarten und eine Reptilienart. Im Fundortkataster des LANUV für das Vorkommen von planungsrelevanten Arten liegt für das Plangebiet im näheren Umfeld eine Angabe vor (LINFOS 01/2025). Östlich, laut LANUV in rd. 146 m Entfernung zum Plangebiet, befindet sich auf einer ehemaligen Hofstelle der Fundort eines Kauzes (*Athene noctua*, FT-3612-0077) der als streng geschützt gilt. Laut Aussage der Grundstückseigentümer und nach einer Begehung befindet sich die Niströhre des Steinkauzes an einem anderen Standort, der rd. 166 m in östlicher Richtung vom Plangebiet entfernt ist.

Art	Status	Erhaltungszustand in NRW (KON)	Erhaltungszustand in NRW (ATL)	Bemerkung	FlieG	KIGehoe	Aeck	Gaert	Gebae
Wissenschaftlicher Name Deutscher Name									
Säugetiere									
Eptesicus serotinus	Breitflügelfledermaus	Nachweis ab 2000 vorhanden	G	U↓	(Na)	Na		Na	FoRu!
Lutra lutra	Fischotter	Nachweis ab 2000 vorhanden		U↑	FoRu, Na				
Myotis dasycneme	Teichfledermaus	Nachweis ab 2000 vorhanden	G	G	Na	Na	(Na)	(Na)	FoRu!
Myotis daubentonii	Wasserfledermaus	Nachweis ab 2000 vorhanden	G	G	Na	Na		Na	FoRu
Myotis mystacinus	Kleine Bartfledermaus	Nachweis ab 2000 vorhanden	G	G	Na	Na		Na	FoRu!
Myotis nattereri	Fransenfledermaus	Nachweis ab 2000 vorhanden	G	G	Na	Na		(Na)	FoRu
Nyctalus leisleri	Kleinabendsegler	Nachweis ab 2000 vorhanden	U	U	Na	Na		Na	(FoRu)
Nyctalus noctula	Abendsegler	Nachweis ab 2000 vorhanden	G	G	(Na)	Na	(Na)	Na	(Ru)
Pipistrellus nathusii	Rauhautfledermaus	Nachweis ab 2000 vorhanden	G	G	Na				FoRu
Pipistrellus pipistrellus	Zwergfledermaus	Nachweis ab 2000 vorhanden	G	G	(Na)	Na		Na	FoRu!
Plecotus auritus	Braunes Langohr	Nachweis ab 2000 vorhanden	G	G		FoRu, Na		Na	FoRu
Vögel									
Accipiter gentilis	Habicht	Nachweis 'Brutvorkommen' ab 2000 vorhanden	G	U		(FoRu), Na	(Na)	Na	
Accipiter nisus	Sperber	Nachweis 'Brutvorkommen' ab 2000 vorhanden	G	G		(FoRu), Na	(Na)	Na	
Acrocephalus scirpaceus	Teichrohrsänger	Nachweis 'Brutvorkommen' ab 2000 vorhanden	G	G	FoRu				
Alauda arvensis	Feldlerche	Nachweis 'Brutvorkommen' ab 2000 vorhanden	U↓	U↓			FoRu!		
Alcedo atthis	Eisvogel	Nachweis 'Brutvorkommen' ab 2000 vorhanden	G	G	FoRu!			(Na)	
Anas crecca	Krickente	Nachweis 'Rast/Wintervorkommen' ab 2000 vorhanden	G	G	Ru				
Anthus trivialis	Baumpieper	Nachweis 'Brutvorkommen' ab 2000 vorhanden	U↓	U↓	FoRu				
Athene noctua	Steinkauz	Nachweis 'Brutvorkommen' ab 2000 vorhanden	S	U		(FoRu)	(Na)	(FoRu)	FoRu!
Bubo bubo	Uhu	Nachweis 'Brutvorkommen' ab 2000 vorhanden	G	G					(FoRu)
Bubo bubo	Uhu	Nachweis 'Brutvorkommen' ab 2000 vorhanden	G	G					(FoRu)
Buteo buteo	Mäusebussard	Nachweis 'Brutvorkommen' ab 2000 vorhanden	G	G		(FoRu)	Na		

Carduelis cannabina	Bluthänfling	Nachweis 'Brutvorkommen' ab 2000 vorhanden	U		U	FoRu	Na	(FoRu), (Na)			
Coturnix coturnix	Wachtel	Nachweis 'Brutvorkommen' ab 2000 vorhanden	U		U	FoRu!					
Cuculus canorus	Kuckuck	Nachweis 'Brutvorkommen' ab 2000 vorhanden	U↓		U↓	Na		(Na)			
Delichon urbica	Mehlschwalbe	Nachweis 'Brutvorkommen' ab 2000 vorhanden	U		U	(Na)		Na	Na	FoRu!	
Dryobates minor	Kleinspecht	Nachweis 'Brutvorkommen' ab 2000 vorhanden	G		U	Na		Na			
Dryocopus martius	Schwarzspecht	Nachweis 'Brutvorkommen' ab 2000 vorhanden	G		G	(Na)					
Falco tinnunculus	Turnfalke	Nachweis 'Brutvorkommen' ab 2000 vorhanden	G		G	(FoRu)		Na	Na	FoRu!	
Hirundo rustica	Rauchschwalbe	Nachweis 'Brutvorkommen' ab 2000 vorhanden	U↓		U	(Na)		(Na)	Na	Na	FoRu!
Numenius arquata	Großer Brachvogel	Nachweis 'Brutvorkommen' ab 2000 vorhanden			U	(FoRu)					
Oriolus oriolus	Pirol	Nachweis 'Brutvorkommen' ab 2000 vorhanden	S		S	FoRu		(FoRu)			
Passer montanus	Feldsperling	Nachweis 'Brutvorkommen' ab 2000 vorhanden	U		U	(Na)		Na	Na	FoRu	
Perdix perdix	Rebhuhn	Nachweis 'Brutvorkommen' ab 2000 vorhanden	S		S	FoRu! (FoRu)					
Phoenicurus phoenicurus	Gartenrotschwanz	Nachweis 'Brutvorkommen' ab 2000 vorhanden	U		U	FoRu			FoRu	FoRu	
Serinus serinus	Girlitz	Nachweis 'Brutvorkommen' ab 2000 vorhanden	U		S	FoRu!, Na					
Streptopelia turtur	Turteltaube	Nachweis 'Brutvorkommen' ab 2000 vorhanden	S		S	FoRu		Na	(Na)		
Strix aluco	Waldkauz	Nachweis 'Brutvorkommen' ab 2000 vorhanden	G		G	Na		(Na)	Na	FoRu!	
Sturnus vulgaris	Star	Nachweis 'Brutvorkommen' ab 2000 vorhanden	U		U			Na	Na	FoRu	
Tringa ochropus	Waldwasserläufer	Nachweis 'Rast/ Wintervorkommen' ab 2000 vorhanden	G		G	Ru, Na					
Tyto alba	Schleiereule	Nachweis 'Brutvorkommen' ab 2000 vorhanden	G		G	Na		Na	Na	FoRu!	
Vanellus vanellus	Kiebitz	Nachweis 'Brutvorkommen' ab 2000 vorhanden	S		S	FoRu!					
Vanellus vanellus	Kiebitz	Nachweis 'Rast/ Wintervorkommen' ab 2000 vorhanden	S		U	(Ru), (Na)		Ru, Na			
Reptilien											
Coronella austriaca	Schlingnatter	Nachweis ab 2000 vorhanden	U		U	(FoRu)					FoRu

Um erhebliche Auswirkungen der Bauleitplanung auf die Belange des Artenschutzes und gegebenenfalls eine Betroffenheit durch den Verlust von Lebensräumen oder eine Beeinträchtigung der ökologischen Funktion der Fortpflanzungsstätten, insbesondere mit Blick auf die Kauzfundstelle, besser abschätzen zu können, ist bereits im Zuge der Aufstellung des Bebauungsplanes Nr. 60 „Niestadtweg“ das Büro LandPlan Osnabrück mit einer faunistischen Untersuchung bzw. Artenschutzprüfung (ASP) beauftragt worden.

Rücknahmefläche:

Nach der Liste der „Planungsrelevanten Arten“ in NRW für den Quadranten 4 im Messtischblatt 3612 (Mettingen) bieten die im Bereich der Rücknahmefläche vorhandenen bzw. unmittelbar angrenzenden Lebensraumtypen Laubwald, Gebäude, Siedlungsbrachen und Gärten potentiell geeignete Lebensräume für 10 Fledermausarten, 23 Vogelarten und eine Reptilienart. Hinzu kommen aus dem südlich angrenzenden Messtischblatt 3712 – Quadrant 2 die Bechsteinfledermaus und die Waldohreule. Im Fundortkataster des LANUV für das Vorkommen von planungsrelevanten Arten liegt für den Bereich der Rücknahmefläche im näheren Umfeld eine Angabe vor (LINFOS 01/2025).

Art	Status	Erhaltungszustand in NRW (KON)	Erhaltungszustand in NRW (ATL)	Bemerkung	LauW/mitt	Gaert	Gebaeu
Wissenschaftlicher Name	Deutscher Name						
Säugetiere							
<i>Eptesicus serotinus</i>	Breitflügelfledermaus	Nachweis ab 2000 vorhanden	G	U↓	(Na)	Na	FoRu!
<i>Myotis dasycneme</i>	Teichfledermaus	Nachweis ab 2000 vorhanden	G	G	(Na)	(Na)	FoRu!
<i>Myotis daubentonii</i>	Wasserfledermaus	Nachweis ab 2000 vorhanden	G	G	Na	Na	FoRu
<i>Myotis mystacinus</i>	Kleine Bartfledermaus	Nachweis ab 2000 vorhanden	G	G	Na	Na	FoRu!
<i>Myotis nattereri</i>	Fransenfledermaus	Nachweis ab 2000 vorhanden	G	G	Na	(Na)	FoRu
<i>Nyctalus leisleri</i>	Kleinabendsegler	Nachweis ab 2000 vorhanden	U	U	Na	Na	(FoRu)
<i>Nyctalus noctula</i>	Abendsegler	Nachweis ab 2000 vorhanden	G	G	Na	Na	(Ru)
<i>Pipistrellus nathusii</i>	Rauhautfledermaus	Nachweis ab 2000 vorhanden	G	G	Na		FoRu
<i>Pipistrellus pipistrellus</i>	Zwergfledermaus	Nachweis ab 2000 vorhanden	G	G	Na	Na	FoRu!
<i>Plecotus auritus</i>	Braunes Langohr	Nachweis ab 2000 vorhanden	G	G	FoRu, Na	Na	FoRu

Vögel						
Accipiter gentilis	Habicht	Nachweis 'Brutvorkommen' ab 2000 vorhanden	G	U	(FoRu)	Na
Accipiter nisus	Sperber	Nachweis 'Brutvorkommen' ab 2000 vorhanden	G	G	(FoRu)	Na
Alcedo atthis	Eisvogel	Nachweis 'Brutvorkommen' ab 2000 vorhanden	G	G	(Na)	
Anthus trivialis	Baumpieper	Nachweis 'Brutvorkommen' ab 2000 vorhanden	U↓	U↓	(FoRu)	
Athene noctua	Steinkauz	Nachweis 'Brutvorkommen' ab 2000 vorhanden	S	U	(FoRu)	FoRu!
Bubo bubo	Uhu	Nachweis 'Brutvorkommen' ab 2000 vorhanden	G	G	Na	(FoRu)
Bubo bubo	Uhu	Nachweis 'Brutvorkommen' ab 2000 vorhanden	G	G	Na	(FoRu)
Buteo buteo	Mäusebussard	Nachweis 'Brutvorkommen' ab 2000 vorhanden	G	G	(FoRu)	
Carduelis cannabina	Bluthänfling	Nachweis 'Brutvorkommen' ab 2000 vorhanden	U	U	(FoRu), (Na)	
Cuculus canorus	Kuckuck	Nachweis 'Brutvorkommen' ab 2000 vorhanden	U↓	U↓	(Na)	(Na)
Delichon urbica	Mehlschwalbe	Nachweis 'Brutvorkommen' ab 2000 vorhanden	U	U	Na	FoRu!
Dryobates minor	Kleinspecht	Nachweis 'Brutvorkommen' ab 2000 vorhanden	G	U	Na	Na
Dryocopus martius	Schwarzspecht	Nachweis 'Brutvorkommen' ab 2000 vorhanden	G	G	Na	
Falco tinnunculus	Turmfalke	Nachweis 'Brutvorkommen' ab 2000 vorhanden	G	G	Na	FoRu!
Hirundo rustica	Rauchschwalbe	Nachweis 'Brutvorkommen' ab 2000 vorhanden	U↓	U	Na	FoRu!
Oriolus oriolus	Pirol	Nachweis 'Brutvorkommen' ab 2000 vorhanden	S	S	FoRu	(FoRu)
Passer montanus	Feldsperling	Nachweis 'Brutvorkommen' ab 2000 vorhanden	U	U	(Na)	Na FoRu
Perdix perdix	Rebhuhn	Nachweis 'Brutvorkommen' ab 2000 vorhanden	S	S	(FoRu)	
Phoenicurus phoenicurus	Gartenrotschwanz	Nachweis 'Brutvorkommen' ab 2000 vorhanden	U	U	FoRu	FoRu FoRu
Serinus serinus	Girlitz	Nachweis 'Brutvorkommen' ab 2000 vorhanden	U	S	FoRu!, Na	
Streptopelia turtur	Turteltaube	Nachweis 'Brutvorkommen' ab 2000 vorhanden	S	S	FoRu	(Na)
Strix aluco	Waldkauz	Nachweis 'Brutvorkommen' ab 2000 vorhanden	G	G	Na	Na FoRu!
Sturnus vulgaris	Star	Nachweis 'Brutvorkommen' ab 2000 vorhanden	U	U	Na	FoRu
Tyto alba	Schleiereule	Nachweis 'Brutvorkommen' ab 2000 vorhanden	G	G	Na	FoRu!
Reptilien						
Coronella austriaca	Schlingnatter	Nachweis ab 2000 vorhanden	U	U	(FoRu)	FoRu

Detaillierte floristische oder faunistische Untersuchungen sind nicht vorhanden. Der Gemeinde Mettingen liegen von daher keine Informationen über das Vorkommen der oben angesprochenen planungsrelevanten Arten bzw. sonstiger geschützter Arten im Plangebiet vor.

Fläche, Boden, Wasser/Hochwasserschutz und Flächen-/Bodenschutz Altlasten, Kampfmittel, Bergbau

In der Bauleitplanung ist die Bodenschutzklausel im Sinne des § 1 a (2) BauGB in Verbindung mit § 1 ff. Bundesbodenschutzgesetz (BBodSchG) und § 1 ff. Landesbodenschutzgesetz (LBodSchG) zu beachten. Insbesondere sind Bodenversiegelungen zu begrenzen, schädliche

Bodenveränderungen sind zu vermeiden, Wieder-/Umnutzungen von versiegelten, sanierten Flächen genießen Vorrang. Besonders zu schützen sind Böden mit hochwertigen Bodenfunktionen gemäß § 2 (1) BBodSchG. Die Notwendigkeit der Umwandlung landwirtschaftlich oder als Wald genutzter Flächen ist besonders zu begründen. Diese Regelung steht im inhaltlichen Zusammenhang mit der sogenannten Umwidmungssperrklausel des § 1 a Absatz 2 Satz 2 BauGB, nach der landwirtschaftlich und als Wald genutzte Flächen nur im notwendigen Umfang um genutzt, also vor allem für bauliche Zwecke in Anspruch genommen werden sollen.

Der Verfahrensbereich stellt sich als intensiv genutzte Ackerfläche mit straßenbegleitenden Bäumen (Wallhecke) entlang des Niestadtweg dar. Eine Umwandlung von Wald geht mit dieser Planung voraussichtlich nicht einher.

Nach der „Karte der schutzwürdigen Böden NRW (BK 50)“ des Geologischen Dienstes NRW befinden sich im östlichen Bereich (von Nord nach Süd) ein Gley, vereinzelt Braunerde-Gley, vereinzelt Anmoorgley aus 3 – 5 dm stark lehmigen Sanden, vereinzelt anmoorig vereinzelt mittel sandiger Lehm, vereinzelt anmoorig vereinzelt stark sandiger Lehm, vereinzelt anmoorig aus Bachablagerungen des Holozän. Dieser lagern über Sand, stellenweise mittel schluffiger Sand, stellenweise mittel lehmiger Sand aus Terrassenablagerungen des Jungpleistozän.

Im westlichen Bereich (von Nord nach Süd) befindet sich ein Pseudogley-Podsol, vereinzelt Podsol-Pseudogley, vereinzelt Brauner Plaggenesch, vereinzelt Grauer Plaggenesch aus 6 – 10 dm Mittel- und Feinsanden und schwach lehmigen schwach steinig-grusigen Sanden aus der Grundmoräne des Mittelpleistozän alternativ aus Flugsanden des Jungpleistozän bis Holozän. Diese lagern über stark lehmigen Sanden, schwach steinig-grusigem und mittel sandigem schwach steinig-grusigem Lehm aus der Grundmoräne des Mittelpleistozän, alternativ aus Verwitterungsbildung des Jungpleistozän. Diese lagern über Festgestein aus Sand- und Tonstein des Oberkarbon (Silesium) und Keuper und Jura.

Diese Böden sind keine schutzwürdigen Böden im Sinne des Bodenschutzgesetzes.

Für den Planbereich sind zurzeit keine Bodenbelastungen durch Altlasten, Altstandorte oder Altablagerungen und keine entsprechenden Verdachtsflächen i.S. des Runderlasses vom 14.03.2005 (SMBl.NW.S.582) bekannt.

Auch Hinweise auf Kampfmittelvorkommen sind nicht bekannt. Vorsorglich wird jedoch ein Hinweis in den nachfolgenden Bebauungsplan aufgenommen, sollte der Verdacht auf Kampfmittel aufkommen.

Entlang der östlichen Plangebietsgrenze verläuft das Gewässer 1150, das zum Unterhaltungsverband Mettinger Aa gehört.

Hochwasserschutz

Am 1. September 2021 ist der länderübergreifende Bundesraumordnungsplan Hochwasserschutz (BRPH), als Anlage der Verordnung über die Raumordnung im Bund für einen übergreifenden Hochwasserschutz (BGBl. I 2021, S. 3712) in Kraft getreten. Damit wurde neben den übergeordneten Zielen und Grundsätzen des Landesentwicklungsplanes NRW eine zusätzliche raumordnerische Ebene eingeführt.

Der neue BRPH hat das Ziel, länderübergreifend die von Starkregen und Hochwasser ausgehenden Gefahren zu verringern. Von besonderer Bedeutung sind die Sicherung und Rückgewinnung natürlicher Überschwemmungsflächen, die Risikovorsorge in potentiell überflutungsgefährdeten Bereichen (z.B. hinter Deichen) und der Rückhalt des Wassers in der Fläche des gesamten Einzugsgebiets. Für die Planungsabsicht im Rahmen der Bebauungsplanung sind insbesondere folgende Ziele und Grundsätze zu beachten bzw. zu berücksichtigen:

- Festlegungen zum Hochwasserrisikomanagement (Ziel I.1.1, Grundsatz I. 1.2)
- Klimawandel und -anpassung (Ziel I.2.1, Grundsatz I.2.2)
- Einzugsgebiet nach § 3 Nummer 13 WHG (Ziel II.1.3)

Im Rahmen der Bauleitplanung sind die Ziele und Grundsätze des Bundesraumordnungsplanes Hochwasserschutz zu beachten bzw. zu berücksichtigen. Insbesondere im Hinblick auf die Auswirkungen des Klimawandels ist eine Gefährdung durch Hochwasserereignisse von oberirdischen Gewässern sowie Starkregen zu prüfen.

Das Plangebiet befindet sich nicht innerhalb eines Überschwemmungsgebietes (gemäß § 76 Abs. 1 WHG) sowie eines Gebietes, aus dem über oberirdische der gesamte Oberflächenabfluss an einer einzigen Flussmündung, einem Ästuar oder einem Delta ins Meer gelangt (gemäß § 3 Nr. 13 WHG).

Rücknahmefläche:

Der Bereich der Rücknahmefläche stellt sich als Waldrandbereich dar. Eine Umwandlung von Wald geht mit dieser Planung nicht einher.

Nach der „Karte der schutzwürdigen Böden NRW (BK 50)“ des Geologischen Dienstes NRW befinden sich im nördlichen und südlichen Bereich der Rücknahmefläche eine Braunerde-Parabraunerde, zum Teil erodiert, zum Teil pseudovergleyt und Braunerde, zum Teil erodiert, zum Teil pseudovergleyt aus 6 – 20 dm schwach tonigem und mittel tonigem Schluff, vereinzelt schwach toniger Schluff, vereinzelt mittel toniger Schluff wechsellagernd mit vereinzelt mittel schluffigem Sand und vereinzelt sandigem Schluff aus Löss und Solifluktionsbildung des Jungpleistozän, alternativ aus zum Teil Sandlöss stellenweise Löss sowie Sandlöss aus dem Jungpleistozän. Diese lagern über mittel sandigem, steinig-grusigem Lehm aus Solifluktionsbildung des Jungpleistozän, alternativ aus zum Teil Grundmoräne des Mittelpleistozän. Diese lagern wiederum über Festgestein aus Sandstein des Oberkarbon (Silesium) und Jura und Unterkreide). Dieser Boden ist aufgrund seiner sehr hohen Funktionserfüllung als Regelungs- und Pufferfunktion / natürliche Bodenfruchtbarkeit ein sehr schutzwürdiger Boden im Sinne des Bodenschutzgesetzes.

Im östlichen/südöstlichen Bereich befindet sich ein Pseudogley-Kolluvisol aus 4 – 6 dm schluffig-lehmigen, humosen Sanden und sandig-lehmigen, humosem Schluff aus Kolluvium des Holozän. Diese lagern über schluffig-lehmigen, sehr schwach humosen bis schwach humosen Sanden und sandig-lehmigen, sehr schwach humosen bis schwach humosem Schluff aus Kolluvium des Holozän. Diese wiederum lagern über Festgestein aus Sandstein und Tonstein des Oberkarbon (Silesium) und Kreide. Dieser Boden ist aufgrund seines Wasserspeichers im 2-Meter-Raum mit hoher Funktionserfüllung als Regulations- und Kühlungsfunktion ein sehr schutzwürdiger Boden im Sinne des Bodenschutzgesetzes.

Für den Bereich der Flächenrücknahme selbst sind zurzeit keine Bodenbelastungen durch Altlasten, Altstandorte oder Altablagerungen und keine entsprechenden Verdachtsflächen i.S. des Runderlasses vom 14.03.2005 (SMBI.NW.S.582) bekannt. Westlich der Rücknahmefläche, mittig auf dem Betriebsgelände des Nordschachtes befindet sich die Altlastverdachtsfläche mit der laufenden Nr. 14-24.

Hinweise auf Kampfmittelvorkommen sind nicht bekannt.

Innerhalb der südöstlichen Rücknahmefläche verläuft das Gewässer 2000 (Köllbach), das zum Unterhaltungsverband Mettinger Aa gehört.

Mensch und seine Gesundheit, Bevölkerung

Das weitere Umfeld des Plangebietes ist geprägt zum einen durch bestehende Siedlungsbereiche im Süden (Bereich des Bebauungsplanes Nr. 60 „Niestadtweg“), zum anderen durch land-

wirtschaftliche Nutzflächen und vereinzelte Wohngrundstücke im Norden, Osten und Westen. Begrenzt wird das Plangebiet im Westen vom Niestadtweg, im Osten vom Gewässer 1150, im Norden von der Verkehrsfläche Wulwesweg und im Süden von künftigen Wohngrundstücken.

Der Bereich der Flächenrücknahme von Baulandreserven befindet sich am südlichen Rand der Gemeinde Mettingen und umfasst einen Waldrandbereich an den Betriebsflächen des Nordschachtes (zum Teil in Hanglage) westlich der Ibbenbürener Straße (L 796)/der Straße Wieher Kirchweg und östlich der Straße Zum Nordschacht.

- Emissionen, Abfälle und Abwässer

Vom Verfahrensbereich selbst gehen keine unzumutbaren Emissionen aus.

Das anfallende Schmutzwasser wird über die im Planbereich zu erweiternde Kanalisation über eine nördlich des Plangebietes geplanten Pumpstation am Wulwesweg in östlicher Richtung abgeleitet und über die Neuenkirchener Straße der gemeindlichen Kläranlage zugeführt. Das anfallende Regenwasser wird in das am östlichen Planbereichsrand gelegenen Gewässer 1150, das zur Mettinger Aa führt, eingeleitet.

Rücknahmefläche:

Vom Bereich der Rücknahmefläche gehen keine unzumutbaren Emissionen aus.

Da es sich bei der Rücknahmefläche um einen Waldrandbereich handelt fallen keine Schmutzwässer an und das Regenwasser kann versickern.

Unter Beachtung der Bestimmungen des geltenden Abfallgesetzes werden die anfallenden Abfallstoffe eingesammelt und ordnungsgemäß entsorgt. Innerhalb des Gemeindegebietes werden in ausreichendem Maße an geeigneten Stellen Depot-Container zur Sammlung wiederverwertbarer Abfallstoffe aufgestellt.

Luft und Luftqualität, Klima und Klimaschutz, Energienutzung

Der betroffene Bereich (Plangebiet, Rücknahmefläche) weist gegenwärtig keine hervorzuhebende Bedeutung hinsichtlich der klimatischen Verhältnisse und der Luftqualität am Ortsrand bzw. an der Gemeindegrenze von Mettingen (Luftaustausch, Kaltluftentstehung) auf. Die vorhandene Vegetation hat lediglich Auswirkungen auf das Mikroklima durch Luftregeneration (Bindung von CO₂ und Staub).

Mit der BauGB-Novelle 2011 sind der Klimaschutz und die Anpassung an den Klimawandel in Anknüpfung an den Nachhaltigkeitsgrundsatz in § 1 Abs. 5 BauGB sozusagen als Programmsatz in das städtebauliche Leitbild integriert worden. Dabei „soll den Erfordernissen des Klimaschutzes sowohl durch Maßnahmen, die dem Klimawandel entgegenwirken, als auch solche, die der Anpassung an den Klimawandel dienen, Rechnung getragen werden.“ Die Belange des Klimaschutzes sind daher bei der Aufstellung von Bauleitplänen verstärkt in die Abwägung einzustellen.

Den Erfordernissen des Klimaschutzes soll sowohl durch Maßnahmen die dem Klimawandel entgegenwirken, als auch solche, die der Anpassung an den Klimawandel dienen, Rechnung getragen werden.

Über ein Drittel der in Deutschland zur Verfügung stehenden Energie wird in Gebäuden verbraucht. Damit die Klimaschutzziele erreicht werden können, müssen Gebäude entweder weniger Energie verbrauchen oder Energie nutzen, die keinen CO₂-Ausstoß verursacht. Daher verpflichtet das Erneuerbare-Energien-Wärmegesetz (EEWärmeG) Eigentümer von Neubauten

zum Einsatz erneuerbarer Energien, um einen Teil des benötigten Wärmebedarfes daraus zu decken. Dies kann zum Beispiel die Installation einer Solarthermieanlage, der Einbau eines Holzpelletofens als Heizung oder der Einbau einer Wärmepumpe sein.

Der drohende Klimawandel sowie die endlichen Vorräte an fossilen Energieträgern erfordern dringend energieeffiziente und umweltschonende Lösungen im Bereich der Wärmeversorgung. Mit Blick auf die Klimaanpassung und die Reduzierung von CO₂ Emissionen soll für das gesamte Wohngebiet „Niestadtweg“ (48. und 49. Flächennutzungsplanänderungen) ein Kalt-Nahwärme-Netz installiert werden. Da diese Art der Energiegewinnung und -verteilung noch relativ neu und innovativ ist, sind damit zum einen hohe Kosten verbunden; zum anderen benötigt so ein Netz eine Mindestanzahl an Energieabnehmern um effektiv arbeiten zu können. Hierzu ist eine Mindestanzahl von 63 Haushalten notwendig; wünschenswert wäre eine Anzahl von mindestens 83 Haushalten. Mit der Erschließung der beiden Baugebiete Bebauungsplan Nr. 60 „Niestadtweg“ (36 Bauplätze) und dem geplanten Bebauungsplan Nr. 61 „Erweiterung Niestadtweg“ (34 Bauplätze) kann die Mindestanzahl erreicht werden.

Für das Kalt-Nahwärme-Netz dient z.B. das Erdreich als Wärmequelle. Dazu werden Sonden in einem zentralen Bohrfeld eingebracht und an ein Ringleitungsnetz angeschlossen. In diesem Netz zirkuliert ein mit Sole angereichertes Wasser, das die Wärme des Erdreichs, mit seinen ganzjährig konstanten Temperaturen von z.B. zehn bis zwölf Grad Celsius, aufnimmt. Die aufgenommene Energie wird über das Ringleitungsnetz zu den Gebäuden transportiert. In den Gebäuden sorgen Wärmepumpen dafür, dass Energie aus dem Netz das gewünschte Temperaturniveau erreicht. Im Sommer lässt sich das Prinzip umkehren und die Wohnräume wirtschaftlich und ökologisch kühlen. Die aufgenommene Wärme führen die Leitungen zurück ins Erdreich und ermöglichen damit gleichzeitig eine Regeneration des Erdsondenfeldes.

Kultur- und sonstige Sachgüter Denkmalpflege und Denkmalschutz

Es sind keine Baudenkmale noch sonstige Denkmäler im Sinne des Denkmalschutzgesetzes (DSchG NRW) bzw. Objekte, die im Verzeichnis des zu schützenden Kulturgutes der Gemeinde Mettingen, ausgestellt vom Westfälischen Amt für Denkmalpflege, enthalten sind, innerhalb des Planbereiches und des Bereiches der Rücknahmefläche vorhanden.

Bodendenkmale (kulturgeschichtliche Bodenfunde, d.h. Mauerwerk, Einzelfunde, aber auch Verfärbungen in der natürlichen Bodenbeschaffenheit) sind nicht bekannt, könnten aber bei Ausschachtungsarbeiten entdeckt werden.

Entwicklung des Umweltzustandes bei Nichtdurchführung der Planung

Bei einem Unterbleiben der Planung, der sog. Nullvariante, würde die bisherige Nutzung im Planbereich und im Bereich der Rücknahmefläche fortgeführt. Daraus würden sich keine abweichenden Umweltauswirkungen gegenüber der heutigen Situation ergeben, jedoch müsste der Bedarf nach Wohnbauflächen an anderer, nicht so gut integrierter Stelle gedeckt werden.

Prognose über die Entwicklung des Umweltzustandes bei Durchführung der Planung

Hierzu sind, soweit möglich insbesondere die möglichen erheblichen Auswirkungen während der Bau- und Betriebsphase der geplanten Vorhaben auf die Belange nach § 1 Abs. 6 Nr. 7 Buchstabe a bis i zu beschreiben.

Grundsätzlich können bau-, anlage- und betriebsbedingte Wirkfaktoren auf die Umweltmedien unterschieden werden.

Die durch Baumaßnahmen bedingten Auswirkungen sind nur temporärer Art und von daher allein beachtlich, wenn sie dennoch zu nachhaltigen Beeinträchtigungen führen. Derzeit ist jedoch nicht erkennbar, dass damit nachhaltige Auswirkungen verbunden sind. Die betriebsbedingten Wirkungen sind in die nachfolgende Prognosebeschreibung integriert.

Landschaft, Landschaftsbild

Auswirkungen infolge des Baus und des Vorhandenseins der geplanten Vorhaben, soweit relevant einschließlich Abrissarbeiten sowie infolge der Kumulierung mit den Auswirkungen von Vorhaben benachbarter Plangebiete unter Berücksichtigung etwaiger bestehender Umweltprobleme in Bezug auf möglicherweise betroffene Gebiete mit spezieller Umweltrelevanz oder auf die Nutzung von natürlichen Ressourcen

Erhebliche oder nachhaltige negative Auswirkungen auf das Orts- und Landschaftsbild sind aufgrund der Arrondierung der Siedlungslage und aufgrund der unveränderten Nutzung des Bereiches der Rücknahmefläche (Betriebsgelände Nordschacht) nicht zu erwarten.

Gebiete mit spezieller Umweltrelevanz (Biotope, Landschaftsschutzgebiete, Naturschutzgebiete, Natura 2000 Gebiete) liegen in mehreren hundert Metern Entfernung zum Plangebiet, so dass die geplante Nutzung des Verfahrensbereiches keinen Einfluss auf diese ausübt.

Der nördliche Bereich der Rücknahmefläche liegt innerhalb des Landschaftsschutzgebietes Östlicher Schafberg. Da die jetzige „Nutzung“ (Waldrandbereich) im Zuge der Flächenrücknahme nicht verändert wird, wird kein negativer Einfluss auf diese ausgeübt.

Aufgrund der Beibehaltung der derzeitigen Nutzung im Bereich der Rücknahmefläche und da mit der Rücknahme der Bauflächenreserven auch in Zukunft eine Bebauung dieser Flächen einstweilen unterbleibt, wird mit keinem negativen Einfluss auf die Gebiete mit spezieller Umweltrelevanz gerechnet.

Auch benachbarte Plangebiete haben keinen Einfluss auf den Verfahrensbereich und die Rücknahmefläche.

- Landschafts- und sonstige relevante Fachpläne

Da der Verfahrensbereich außerhalb von Landschaftsplänen liegt und die Rücknahmefläche, die innerhalb des Landschaftsplanes II Schafbergplatte liegt, aber durch die Rücknahme in ihrer Art (Waldrandbereich) unverändert bleibt und auch andere relevante Fachpläne nicht vorliegen, ergeben sich durch diese Änderung keine Auswirkungen.

Natura 2000, Pflanzen, Tiere, biologische Vielfalt, Artenschutz

Auswirkungen infolge der Nutzung natürlicher Ressourcen, insbesondere Tiere, Pflanzen und biologische Vielfalt, wobei soweit möglich die nachhaltige Verfügbarkeit dieser Ressourcen zu berücksichtigen ist

Nach der Regelfallvermutung gemäß VV-Habitatschutz (Nr. 4.2.2) kann in der Regel nicht von einer erheblichen Beeinträchtigung von Natura 2000-Gebieten durch in Flächennutzungsplänen darzustellende Bauflächen im Sinne des § 1 Abs. 1 BauNVO/§ 5 Abs. 2 BauGB und in Bebauungsplänen auszuweisende Baugebiete im Sinne des § 1 Abs. 2 BauNVO/§ 9 Abs. 1 BauGB bei Einhaltung eines Mindestabstands von mindestens 300 m zu den Gebieten ausgegangen werden. Eine Betroffenheit der Erhaltungsziele und Schutzzwecke von Gebieten mit gemeinschaftlicher Bedeutung (Natura 2000-Gebiete) kann danach ausgeschlossen werden, da das nächstgelegene Natura 2000 Gebiet (Vogelschutzgebiet Duesterdieker Niederung, DE-3612-401 und FFH-Gebiet Mettinger Moor und Recker Moor, DE-3612-301) in > 2800 m Entfernung zum Verfahrensbereich und zur Rücknahmefläche gelegen ist.

Die für den Planquadrant aufgezeigten planungsrelevanten Arten können zum Großteil für das Plangebiet wegen der südlich und östlich angrenzenden Wohnbebauung und der intensiv betriebenen Landwirtschaft innerhalb des Plangebietes sowie im Norden und Westen, der Habitatausprägung sowie aufgrund der Lebensraumsprüche dieser Arten unberücksichtigt bleiben. Südöstlich, in rd. 166 m Entfernung zum Plangebiet, befindet sich auf einer ehemaligen Hofstelle der Fundort eines Steinkauzes (*Athene noctua*, FT-3612-0077).

Mit der geplanten baulichen Nutzung dieses Bereiches wird ein Eingriff in Natur und Landschaft, durch die Versiegelung einer intensiv genutzten Ackerfläche, hervorgerufen.

Um erhebliche Auswirkungen der Bauleitplanung auf die Belange des Artenschutzes und gegebenenfalls eine Betroffenheit durch den Verlust von Lebensräumen oder eine Beeinträchtigung der ökologischen Funktion der Fortpflanzungsstätten, insbesondere mit Blick auf die Kauzfundstelle, besser abschätzen zu können, ist bereits im Zuge der Aufstellung des Bebauungsplanes Nr. 60 „Niestadtweg“ das Büro LandPlan Osnabrück in 2021 mit einer faunistischen Untersuchung bzw. Artenschutzprüfung (ASP) beauftragt worden. Diese kommt zu folgenden Ergebnissen:

Amphibien:

Der Acker, der durch den B-Plan überplant wird, ist ein untergeordnetes Habitat für Amphibien. Nach Befragung des Anwohners des Niestadtwegs sind keine Wanderbewegungen über den Niestadtweg bekannt und beobachtet worden.

Der Graben (Gewässer 1150), der von Süden nach Norden durch das UG verläuft, stellt sich als naturferner Bach da. Durch die geplante ökologische Umgestaltung des Gewässers im Rahmen der neu zu erschließenden Bauflächen, ist mit einer Aufwertung als potenzielles Habitat für Amphibien zu rechnen. Die Gewässerbreite wird von 3 - 4 m auf 8 - 16 m vergrößert und somit mehr Lebensraum für Amphibien geschaffen.

Zusammenfassend kann gesagt werden, dass planungsrelevante Amphibien, z.B. Kammolch, Laubfrosch im UG mit hinreichender Wahrscheinlichkeit nicht zu erwarten sind. Des Weiteren sind durch das geplante Vorhaben keine Beeinträchtigungen für alle Amphibien zu erwarten, da weder ein Gewässer beseitigt wird, noch mit einem signifikanten höherem Tötungsrisiko zu rechnen ist.

Fledermäuse:

Die vorgesehenen Vermeidungsmaßnahmen sind Fäll- und Rodungsarbeiten von Bäumen mit einer potenziellen Quartierfunktion für Fledermäuse im Zeitraum vom 1. Oktober bis 28. Februar außerhalb der Aktivitätsphase durchzuführen, sowie eine Kontrolle auf besetzte Quartiere vor den Fällarbeiten durch einen Fledermausexperten. Hinsichtlich der Fledermäuse treten unter Einhaltung der vorgesehenen Vermeidungsmaßnahmen keine Verbotstatbestände des § 44 BNatSchG ein.

Steinkauz:

Reviergrößen können beim Steinkauz stark variieren. Im Schnitt haben Steinkäuze eine Reviergröße von 5 - 30 ha. Während der Brutzeit und Jungvogelaufzucht halten sich die Vögel nah am Brutplatz auf und müssen hier eine ausreichende Nahrungsversorgung vorfinden. Nach der Brutzeit vergrößert sich das Revier wieder. Ackerflächen spielen aufgrund der geringen Beutetierdichte und schlechten Jagderfolgs in hochwachsenden Getreide- oder Maisackerflächen eine untergeordnete Bedeutung. Aufgrund dessen hat der Acker, der durch den B-Plan überplant wird, eine geringe Funktion als Nahrungshabitat für den Steinkauz. Wichtiger sind hingegen nahrungsreiche kurzrasige Grünlandbereiche. Diese finden sich an der Hofstelle Stienecker sowie weitere Grünlandflächen nördlich und westlich des geplanten Baugebiets. Ob die Ackerfläche nach der Bebauung überflogen wird ist nicht bekannt. Nach Aussage von Herrn Kimmel (Mitarbeiter der ANTL) können die Steinkäuze jedoch durch die offen gehaltenen Flächen im Osten des geplanten Baugebiets die Grünlandflächen nördlich und westlich des Baugebiets weiterhin erreichen. Deswegen ist zu erwarten, dass der Steinkauz auch nach der Be-

bauung der Ackerfläche genügend Nahrungshabitate vorfinden wird, so dass das Brutpaar an der Hofstelle Stienecker erhalten bleibt.

Die vorgesehene Vermeidungsmaßnahme ist die Erschließungsarbeiten und Baufeldräumung im Zeitraum von Mitte Juli bis Mitte März außerhalb der Hauptbrutzeit des Steinkauzes (oder ökologische Baubegleitung) durchzuführen.

Mit hinreichender Wahrscheinlichkeit kann eine Beeinträchtigung des Steinkauzes an seiner Nisthöhle auf der Hofstelle Stienecker durch Bautätigkeiten während der Brutzeit ausgeschlossen werden, da ein Abstand zu den Baugrenzen der Baugrundstücke westlich des Gewässers 1150 von ca. 80 m eingehalten wird. Die Abstände zu potenziellen Störquellen wie die südlich angrenzende vorhandene Wohnbebauung des Bebauungsplanes Nr. 59 „Nördlich Berentelgweg“ (Abstand zu der Nisthöhle ca. 55 m) und die nach Westen ausgerichteten Terrassen der Hofstelle (Abstand zur Nisthöhle ca. 20 m) sind wesentlich geringer als zu den Baugrenzen, so dass der Steinkauz durch die Bebauung mit Garten- und Terrassennutzung bereits an die Anwesenheit von Menschen gewöhnt ist. Auch die von BAUER ET AL. (2012) angesprochene Fluchtdistanz des Steinkauzes von ca. 50 – 100 m gegenüber Annäherungen von Personen wird [...] eingehalten.

Zudem hat ein Mitarbeiter der ANTL (Arbeitsgemeinschaft für Naturschutz Tecklenburger Land e.V.), der seit Jahren den Steinkauzbestand in Mettingen beobachtet und kontrolliert, bestätigt, dass der Steinkauz durch eine Bebauung im Bereich der 48. Änderung des Flächennutzungsplanes nicht seinen Standort verlassen wird, da ausreichend Fläche im Bereich der Hofstelle zur Verfügung steht, die Öffnung zur freien Landschaft nach Norden bestehen bleibt und durch die breite Renaturierung des Gewässers auch langfristig gesichert wird. Für den nächsten geplanten Bauabschnitt nördlich anschließend an den jetzigen Verfahrensbereich plant die Gemeinde mit Unterstützung von der ANTL und der Naturschutzstiftung des Kreises nördlich des Verfahrensbereiches in angemessenem Abstand zu bereits vorhandenen Steinkauzstandorten zwei extensiv genutzte Wiesenflächen mit Kopfweiden und Baumbestand zusätzlich mit Holzhütten als Unterschlupf zu gestalten, sodass neue Nistplätze für Steinkäuze zur Verfügung stehen.

Gartenrotschwanz:

Die vorgesehenen Vermeidungsmaßnahmen sind die Erschließungsarbeiten und Baufeldräumung im Zeitraum von Mitte Juli bis Mitte März außerhalb der Hauptbrutzeit des Gartenrotschwanzes (oder ökologische Baubegleitung) und Fäll- und Rodungsarbeiten von Gehölzen im Zeitraum vom 01. Oktober bis 28. Februar außerhalb der Brutzeit der Vögel durchzuführen.

Zusammenfassend kommt die Artenschutzprüfung zu folgendem Ergebnis:

„Im Rahmen der Vorprüfung (ASP Stufe I) konnten artenschutzrechtliche Verbote des § 44 BNatSchG für planungsrelevante Arten der Artengruppen Vögel und Fledermäuse nicht mit Sicherheit ausgeschlossen werden.

Für die europäisch geschützten Arten weiterer Artengruppen (Amphibien, Reptilien, Weichtiere, Schmetterlinge, Käfer, Libellen) kann aufgrund des Verbreitungsareals, der Habitatausstattung sowie der zu erwartenden vorhabenbedingten Wirkfaktoren ein Eintreten der artenschutzrechtlichen Verbotstatbestände des § 44 Abs. 1 BNatSchG von vornherein ausgeschlossen werden.

Als Grundlage für die Artenschutzprüfung wurde in Abstimmung mit der Unteren Naturschutzbehörde des Kreises Steinfurt eine Untersuchung der Brutvögel durchgeführt.

Für die betroffenen europäisch geschützten Vogelarten erfolgte eine vertiefende Prüfung der Verbotstatbestände (ASP Stufe II) auf der Grundlage des Vorentwurfs des B-Plans und der Ergebnisse der Brutvogelkartierung.

Bei dem Gartenrotschwanz und Steinkauz sowie allen im Untersuchungsgebiet vorkommenden Vogelarten kann durch geeignete Vermeidungsmaßnahmen (Bauzeitenregelung) und ggf. Einsatz einer ökologischen Baubegleitung ein Eintreten der artenschutzrechtlichen Verbotstatbestände des § 44 Abs. 1 BNatSchG ausgeschlossen werden.

Durch die erforderliche Fällung von [...] Bäumen mit möglichem Quartierpotenzial für baumhöhlenbewohnende Fledermäuse (potenzielles Tagesquartier von Einzeltieren) sind Tötungen von Individuen (Verbotstatbestand nach § 44 (1) Nr. 1) potenziell möglich. Für baumhöhlenbewohnende Fledermäuse erfolgte daher eine vertiefende Prüfung der Verbotstatbestände. Durch den Einsatz einer ökologischen Baubegleitung und das Fällen der Bäume im Zeitraum von 01. Oktober bis 28. Februar kann eine Tötung von Individuen vermieden werden. Das Eintreten der Verbotstatbestände kann unter Einhaltung der Vermeidungsmaßnahmen ausgeschlossen werden.“

Daher wird folgender Hinweis in den folgenden Bebauungsplan aufgenommen:

Zur Vermeidung erheblicher Beeinträchtigungen von Fortpflanzungs- und Ruhestätten dürfen Maßnahmen gemäß § 39 (5) Nr. 2 BNatSchG (Beschneiden bzw. auf den Stock setzen von Hecken, Gebüsch und anderen Gehölzen etc.) ausschließlich in der Zeit vom 01.10. bis zum 28.02. erfolgen. Erhebliche Beeinträchtigungen der Lebensstätten von Vögeln und Fledermäusen können so weitgehend vermieden werden. Falls Bäume mit einer potenziellen (Winter-)Quartierfunktion für Fledermäuse (Höhlen, Spalten, Stammrisse o. ä. in Stamm- oder Astbereichen mit Durchmesser ≥ 30 cm, oder nicht einsehbare Bäume mit Efeubewuchs) vorhanden sind, sind diese potenziellen Quartiere auch vom 01. Oktober bis 28. Februar vor den Gehölzarbeiten durch Fachbegutachtung auf einen Besatz durch Fledermäuse zu überprüfen. Sind Fledermäuse vorhanden, sind die Arbeiten umgehend einzustellen und das weitere Vorgehen mit der unteren Naturschutzbehörde des Kreises Steinfurt abzustimmen.

Weitere Informationen können im Internet beim LANUV (Landesamt für Natur, Umwelt und Verbraucherschutz Nordrhein-Westfalen) eingesehen werden.

Die Bauzeitenbeschränkung ist von Mitte Juli bis Mitte März außerhalb der Hauptbrutzeit der Vögel erforderlich (d.h. im Zeitraum von Mitte Juli bis Mitte März (ca. 8 Monate) darf gebaut werden). Eine Freistellung der Bauzeitenbeschränkungen (so dass außerdem im Zeitraum von Mitte März bis Mitte Juli (ca. 4 Monate) gebaut werden kann) kann erfolgen durch Einsatz einer ökologischen Baubegleitung. Ein Fachgutachter muss max. 10 Tage vor Baubeginn die Baustelle auf mögliche Vorkommen von Bruten kontrollieren und anschließend ein Eintreten der Verbotstatbestände ausschließen. Die Bauzeitenbeschränkung wird begrenzt auf die Erschließungsarbeiten und das Anlegen von Baustraßen.

Zudem werden die straßenbegleitenden Bäume (Wallhecke) entlang des Niestadtweg im Bebauungsplan als Wald festgesetzt. Diese Wallhecke liegt nur zum Teil im Geltungsbereich des Bebauungsplanes, ein Teil liegt in der angrenzenden Straßenparzelle und bleibt erhalten. Die Wallhecke soll durchforstet und nachgepflanzt werden.

Zusätzlich wird entlang der Flächen für die Wasserwirtschaft und entlang der nördlich angrenzenden Gemeindestraße Wulwesweg im Bereich der Wohnbaugrundstücke im folgenden Bebauungsplan ebenfalls eine durchgehende Heckenpflanzung vorgeschrieben.

Zum Schutz von Insekten und Fledermäusen wird zudem folgender Hinweis zur Außenbeleuchtung in die Bebauungsplanerweiterung aufgenommen:

Für eine eventuelle Außenbeleuchtung wird empfohlen nur insekten- und fledermausfreundliche Leuchtmittel mit einer Hauptintensität des Spektralbereiches über 500 nm bzw. maximalem UV-Licht-Anteil von 0,02 % zu verwenden (z.B. Natriumdampflampen, LED-Leuchten mit einem geeigneten insektenfreundlichen Farbton z.B. Warmweiß, Gelblich, Orange, Amber, Farbtemperatur CCT von ≤ 3000 K). Die Beleuchtung sollte möglichst

sparsam gewählt und Dunkelräume sollten erhalten werden. Dazu sollten die Lampen möglichst niedrig aufgestellt werden. Es sollten geschlossene Lampenkörper mit Abblendungen nach oben und zur Seite verwendet werden, so dass das Licht nur direkt nach unten strahlt. Blendwirkungen in angrenzende Gehölzbestände sollten vermieden werden. Die Beleuchtungsdauer sollte auf das notwendige Maß begrenzt werden.

Da die Nutzungen im Bereich der Rücknahmefläche wie bisher unverändert bleiben (Waldrandgebiet am Betriebsgelände des Nordschachtes), wird von keinen negativen Auswirkungen auf die Umweltgüter Pflanzen, Tiere, biologische Vielfalt und Artenschutz ausgegangen.

*Fläche, Boden, Wasser/Hochwasserschutz, Flächen-/Bodenschutz
Altlasten, Kampfmittel, Bergbau*

Auswirkungen infolge der Nutzung natürlicher Ressourcen, insbesondere Fläche, Boden, Wasser, Tiere, Pflanzen und biologische Vielfalt, wobei soweit möglich die nachhaltige Verfügbarkeit dieser Ressourcen zu berücksichtigen ist sowie infolge der Art und Menge der erzeugten Abfälle und ihrer Beseitigung und Verwertung sowie infolge der eingesetzten Techniken und Stoffe.

Die Plangebietsflächen grenzen an das Siedlungsgebiet Mettingen, an den Bebauungsplan Nr. 60 „Niestadtweg“ (geplante Wohnbebauung) an und werden über die westlich vorhandene Straße „Niestadtweg“ erschlossen.

Durch die Inanspruchnahme des Bodens / der Fläche sind Auswirkungen insofern zu erwarten, als durch die Errichtung von Gebäuden mit ihren Zufahrten und sonstigen versiegelten Flächen der Oberboden abgetragen und die Bodenoberfläche versiegelt wird, so dass diese Flächen keine ökologische Regelungsfunktionen mehr übernehmen können; dabei stellt sich der vorliegende Boden (Gley, Pseudogley-Podsol) als kein schutzwürdiger Boden nach dem Bundesbodenschutzgesetz darstellt.

Die Inanspruchnahme des Bodens ist unvermeidbar, da dieser Bereich derzeit die einzige mögliche und auch verfügbare Option für die Ausweisung eines Allgemeinen Wohngebietes zur Arrondierung des Siedlungsbereiches und zur Installation eines innovativen und klimaschonenden Kalt-Nahwärme-Netzes darstellt.

Um Beeinträchtigungen bzw. Schädigungen der Bodenfunktionen so gering wie möglich zu halten, werden die ordnungsgemäße Lagerung und der spätere Wiedereinbau des Oberbodens besonders empfohlen.

Altlasten sind für den Planbereich und die Rücknahmeflächen selbst nicht bekannt, so dass diesbezüglich keine Maßnahmen erforderlich sind.

Hinweise auf Kampfmittel liegen nicht vor. Dennoch wird vorsorglich zum Schutz besonders während der Bauphase im folgenden Bebauungsplan auf den richtigen Umgang für den Fall, dass Kampfmittel entdeckt werden, hingewiesen.

Da eine ortsnahe Versickerung von Niederschlagswasser, insbesondere bei Starkregenereignissen, aufgrund der anstehenden Böden und zu erwartenden Grundwasserspiegelschwankungen gemäß Arbeitsblatt DWA-A 138 im engeren Sinne nicht möglich ist, wird das anfallende Schmutzwasser über die im Planbereich zu erweiternde Kanalisation über eine nördlich des Plangebietes geplanten Pumpstation am Wulwesweg in östlicher Richtung abgeleitet und über die Neuenkirchener Straße der gemeindlichen Kläranlage zugeführt. Das anfallende Regenwasser wird in das am östlichen Planbereichsrand gelegenen Gewässer 1150, das zur Mettinger Aa führt, eingeleitet.

Entlang der östlichen Plangebietsgrenze verläuft das Gewässer 1150, das zum Unterhaltungsverband Mettinger Aa gehört. Schon im Vorgriff auf die 48. Flächennutzungsplanänderung ist dieses Gewässer artenschutzrechtlich untersucht und ein entsprechender Antrag gem. § 68

Wasserhaushaltsgesetz (WHG) gestellt worden. Im Zuge der Erschließungsmaßnahmen ist das Gewässer bereits renaturiert worden.

Hochwasserschutz

Raumbedeutsame Maßnahmen zum Hochwasserschutz sind innerhalb des Plangebietes nicht vorhanden bzw. vorgesehen.

Das Plangebiet befindet sich zudem nicht innerhalb eines Gefahren- bzw. Risikogebietes außerhalb von Überschwemmungsgebieten (gemäß § 78 b WHG).

Eine grenzüberschreitende Koordinierung der Planungen und Maßnahmen zum Hochwasserschutz zur Minimierung der Hochwasserrisiken ist aufgrund der Lage des Plangebietes nicht erforderlich.

Anhand vorliegender Erkenntnisse sind durch die Lage und die bauliche Prägung des Plangebietes keine Auswirkungen des Klimawandels im Hinblick auf Hochwasserereignisse zu erwarten.

Nach der Starkregengefahrenkarte NRW der Themenkarten des Geoportals NRW handelt es sich um einen Bereich, der kaum überflutet wird. Lediglich im Bereich des Gewässers (östliche Planbereichsgrenze) ergeben sich mögliche Überflutungen von 0,1 bis 1 m und Fließgeschwindigkeiten von 0,2 – 0,5 m/s vereinzelt bis zu 2,0 m/s (Meter pro Sekunde).



Legende	
Wasserhöhen (extremes Ereignis)	
< 0.1 m	
0.1 - 0.5 m	
0.5 - 1 m	
1 - 2 m	
2 - 4 m	
> 4 m	
Fließgeschwindigkeiten (extremes Ereignis)	
0 m/s	
0.2 - 0.5 m/s	
0.5 - 2.0 m/s	
> 2.0 m/s	
Wasserhöhen (seltenes Ereignis)	
< 0.1 m	
0.1 - 0.5 m	
0.5 - 1 m	
1 - 2 m	
2 - 4 m	
> 4 m	
Fließgeschwindigkeiten (seltenes Ereignis)	
0 m/s	
0.2 - 0.5 m/s	
0.5 - 2.0 m/s	
> 2.0 m/s	

Im folgenden Bebauungsplan wird darauf hingewiesen, dass jeder Eigentümer im Zusammenhang mit Niederschlagswässern sein Grundstück gegen Überflutung infolge von Starkregenereignissen schützen sollte.

Erhebliche oder nachhaltige Auswirkungen auf das Grundwasser sind nicht zu erwarten.

Unter Beachtung der Bestimmungen des geltenden Abfallgesetzes werden die anfallenden Abfallstoffe eingesammelt und ordnungsgemäß entsorgt. Innerhalb des Gemeindegebietes werden in ausreichendem Maße an geeigneten Stellen Depot-Container zur Sammlung wiederverwertbarer Abfallstoffe aufgestellt.

Mensch und seine Gesundheit, Bevölkerung

Auswirkungen infolge der Risiken für die menschliche Gesundheit, das kulturelle Erbe oder die Umwelt (zum Beispiel durch Unfälle oder Katastrophen)

Erhebliche nachteilige Umweltauswirkungen für die betroffene Bevölkerung, die Menschen und deren Gesundheit im als auch im Umfeld des Plangebietes und der Rücknahmefläche als auch auf das kulturelle Erbe sind nicht zu erwarten.

Die schalltechnischen Auswirkungen des planinduzierten Zusatzverkehrs auf die Bestandsbebauung entlang der Erschließungsstraßen Niestadtweg, Berentelgweg und Neuenkirchener Straße (L 796) sind durch die schalltechnische Untersuchung der Wenker & Gesing Akustik und Immissionsschutz GmbH vom 21. November 2023 (Bericht Nr. 5464.1/01) ermittelt und anhand einschlägiger Beurteilungskriterien bewertet worden. Die gutachterliche Untersuchung kommt im Wesentlichen zu folgenden Ergebnissen:

Die planbedingte Verkehrszunahme führt an den maßgeblichen Immissionsorten zu einer Pegelerhöhung um höchstens 3,1 dB(A). An zwei Immissionssorten werden die nach der DIN 18005 vorgesehenen Orientierungswerte durch den planbedingten Mehrverkehr erstmals überschritten. Die Pegelerhöhung beträgt dabei in einem Fall 1,2 dB(A), in dem anderen Fall 0,7 dB(A). Darüber hinaus befinden sich im Beurteilungsbereich der gutachterlichen Untersuchung, insbesondere entlang der Neuenkirchener Straße, mehrere Immissionsorte, an denen die Orientierungswerte nach der DIN 18005 schon im Bestand überschritten sind. Teilweise sind dort auch die nach der 16. BImSchV vorgesehenen Grenzwerte im Bestand überschritten. An diesen Orten findet eine Pegelerhöhung durch den planbedingten Zusatzverkehr um max. 0,9 dB(A) statt. Wegen der Ergebnisse im Einzelnen wird Bezug genommen auf die schalltechnische Untersuchung der Wenker & Gesing Akustik und Immissionsschutz GmbH vom 21. November 2023 in der Anlage zur Planbegründung.

Die danach ermittelte Verkehrslärmzunahme kann nach Abwägung aller betroffenen Belange hingenommen werden. Soweit es an der Bestandsbebauung entlang des Niestadtweges zu spürbaren Pegelerhöhungen von bis zu 3,1 dB(A) kommt, bleibt die Immissionsbelastung durch Verkehrslärm überall unterhalb der einschlägigen Orientierungswerte nach der DIN 18005. Soweit die einschlägigen Orientierungswerte der DIN 18005 an zwei Immissionsorten durch die planbedingte Verkehrszunahme erstmalig überschritten werden, bewegen sich die Pegelerhöhungen jeweils unterhalb der für das menschliche Ohr wahrnehmbaren Schwelle von ca. 2 dB(A). Eine Überschreitung der Immissionsgrenzwerte nach der 16. BImSchV findet an den Immissionssorten, an denen die Orientierungswerte nach der DIN 18005 erstmals überschritten werden, nicht statt. Soweit einschlägige Immissionswerte schon im Bestand überschritten sind, findet ebenfalls keine für das menschliche Ohr wahrnehmbare Pegelerhöhung durch den planbedingten Mehrverkehr statt. Die Pegelerhöhung beträgt max. 0,9 dB(A) in der Nacht und 0,4 dB(A) am Tag. An den Immissionsorten entlang der Neuenkirchener Straße, an denen bereits im Bestand teilweise nicht unerhebliche Überschreitungen der Orientierungswerte festzustellen sind, liegen die Pegelerhöhungen sogar nur bei max. 0,3 dB(A) am Tag und 0,2 dB(A) in der Nacht. Eine erstmalige Überschreitung der Grenzwerte nach der 16. BImSchV findet nur an einem Immissionsort um nur 0,1 dB(A) statt. Soweit die Grenzwerte nach der 16. BImSchV auch an anderen Orten überschritten sind, liegen diese Überschreitungen schon im Bestand vor. An keinem Ort werden die Immissionsgrenzwerte für Mischgebiete nach der 16. BImSchV überschritten. Eine Überschreitung der Immissionsgrenzwerte zur Wahrung gesunder Wohn- und Arbeitsverhältnisse von 70 dB(A) am Tag und 60 dB(A) in der Nacht findet an keinem Ort statt.

Die spürbare Mehrbelastung einzelner Wohnhäuser kann hingenommen werden, weil sie sich unterhalb der für die jeweiligen Gebiete einschlägigen Grenzwerte bewegt und die mit der Planung konkret verfolgten städtebaulichen Ziele, wie zum Beispiel die Deckung dringenden Wohnraumbedarfs, das Interesse der jeweiligen Betroffenen an der Vermeidung der planbedingten Immissionssteigerung überwiegt.

Von der Rücknahmefläche (Waldrandbereich) selbst gehen keine Immissionen aus. Auch vom Betriebsgelände des Nordschachtes, das stillgelegt ist und zu einem Gewerbestandort entwickelt wird, werden in naher Zukunft keine unzumutbaren Immissionen erwartet. Da die bisherige Nutzung der Rücknahmefläche unverändert bleibt (Waldrandbereich) und keine neuen Wohngebäude o.ä. entstehen werden, wird kein Bedarf zur Durchführung von Maßnahmen zum Schallschutz gesehen.

Da es sich bei dieser Planung um die Ausweisung von Wohnbauflächen (Allgemeines Wohngebiet) handelt und im Bereich der Rücknahmefläche landwirtschaftliche Flächen ausgewiesen werden und sich in der näheren Umgebung keine größeren Betriebe/Betriebsgelände bei denen gefährliche Stoffe verwendet werden befinden (das Betriebsgelände des Nordschachtes ist stillgelegt), können schädliche Umwelteinwirkungen und von schweren Unfällen in Betriebsbereichen hervorgerufene Auswirkungen für den Planbereich und die Rücknahmefläche ausgeschlossen werden.

Beim Auftreten ungewöhnlicher/unvorhergesehener Situationen (Unfälle, Katastrophen, etc.) kann zurzeit auf den Katastrophenschutz des Kreises Steinfurt zurückgegriffen werden (Stabsstelle Katastrophenschutz, Taschennotfallplan, etc.).

Zudem sind vor Ort eine Feuerwehr, die sich neben dem Ordnungsamt um den Zivil- und Katastrophenschutz kümmert, mit einem Notarzt und Rettungssanitäter mit einer 12 Stunden Bereitschaft und einem Notarzteinsetzfahrzeug vorhanden.

- Emissionen, Abfälle und Abwässer

mögliche Auswirkungen infolge der Art und Menge an Emissionen von Schadstoffen, Lärm, Erschütterungen, Licht, Wärme und Strahlung sowie der Verursachung von Belästigungen

Vom Verfahrensbereich und der Rücknahmefläche selbst gehen keine unzumutbaren Emissionen aus.

Das anfallende Schmutzwasser wird über die im Planbereich zu erweiternde Kanalisation über eine nördlich des Plangebietes geplanten Pumpstation am Wulwesweg in östlicher Richtung abgeleitet und über die Neuenkirchener Straße der gemeindlichen Kläranlage zugeführt. Das anfallende Regenwasser wird in das am östlichen Planbereichsrand gelegenen Gewässer 1150, das zur Mettinger Aa führt, eingeleitet.

Rücknahmefläche:

Da es sich bei der Rücknahmefläche um einen Waldrandbereich handelt fallen keine Schmutzwässer an und das Regenwasser kann versickern.

Unter Beachtung der Bestimmungen des geltenden Abfallgesetzes werden die anfallenden Abfallstoffe eingesammelt und ordnungsgemäß entsorgt. Innerhalb des Gemeindegebietes werden in ausreichendem Maße an geeigneten Stellen Depot-Container zur Sammlung wiederverwertbarer Abfallstoffe aufgestellt. Durch einen sachgerechten Umgang mit Abfällen und Abwasser auf der Grundlage geltender Gesetze werden Belastungen der Umwelt vermieden.

Luft und Luftqualität, Klima und Klimaschutz, Energienutzung

Auswirkungen infolge der Auswirkungen der geplanten Vorhaben auf das Klima (zum Beispiel Art und Ausmaß der Treibhausgasemissionen) und der Anfälligkeit der geplanten Vorhaben gegenüber den Folgen des Klimawandels

Erhebliche oder nachhaltige Auswirkungen auf die Luft, die Luftqualität, das Klima und den Klimaschutz sind durch die Bauleitplanung nicht zu erwarten, da durch die vorgesehenen Grundflächenzahlen von überwiegend 0,25, im nordwestlichen Teilbereich von 0,4, im Allgemeinen

Wohngebiet sowie der geplanten Höhenbeschränkungen keine wesentlichen Beeinträchtigungen des Luftaustausches, der Besonnung etc. erfolgen.

Da im Bereich der Rücknahmefläche die bisherigen Nutzungen unverändert fortgeführt werden, ergeben sich keine erheblichen oder nachhaltigen Auswirkungen auf die Luft, die Luftqualität, das Klima und den Klimaschutz.

Mit Blick auf eine klimaangepasste Bauleitplanung wird folgender Hinweis in den folgenden Bebauungsplan aufgenommen:

Aus Gründen des Klimaschutzes und der Wirtschaftlichkeit ist von der Bauherrschaft ein Energiestandard der Gebäude anzustreben, der über dem Anforderungsniveau der geltenden rechtlichen Bestimmungen (z.B. Energieeinsparverordnung – EnEV) liegt. Es empfiehlt sich, zur Planung der im Einzelfall sinnvollen Maßnahmen frühzeitig einen qualifizierten Energie-berater (z.B. Energieberatung der Verbraucherzentrale, Wärmeschutzsachverständigen) hinzuzuziehen.

Des Weiteren wird der Bauherrschaft empfohlen, regenerative Energien (z.B. Solarenergie) zu nutzen sowie unbelastetes Niederschlagswasser (z.B. von Dachflächen) zu Bewässerungszwecke (Regentonnen) zu nutzen. Die Festsetzungen des folgenden Bebauungsplanes geben eine fixe Ausrichtung der Gebäude vor (Stellung baulicher Anlagen), so dass eine optimale Sonnenergienutzung möglich ist. Zudem wird seitens der Gemeinde grundsätzlich eine energieeffiziente Ausleuchtung des öffentlichen Raumes (z.B. Straßenbeleuchtung etc.) angestrebt. Zudem verpflichtet das Erneuerbare-Energien-Wärmegesetz (EEWärmeG) Eigentümer von Neubauten zum Einsatz erneuerbarer Energien.

Zum Beispiel ist neben der klassischen Solar-/Fotovoltaikanlage im Verfahrensbereich teilweise auch eine geothermische Nutzung mit Erdwärmesonden mit einem Potential von 110 – 129 kWh/m-a (Kilowattstunde pro Meter und Jahr) oder Erdwärmekollektoren 16 – 24 Watt pro m² möglich.

Mit Blick auf die Klimaanpassung und die Reduzierung von CO₂ Emissionen soll für das gesamte Wohngebiet „Niestadtweg“ (48. und 49. Flächennutzungsplanänderungen) ein Kalt-Nahwärme-Netz installiert werden. Da diese Art der Energiegewinnung und -verteilung noch relativ neu und innovativ ist, sind damit zum einen hohe Kosten verbunden; zum anderen benötigt so ein Netz eine Mindestanzahl an Energieabnehmern um effektiv arbeiten zu können. Hierzu ist eine Mindestanzahl von 63 Haushalten notwendig; wünschenswert wäre eine Anzahl von mindestens 83 Haushalten. Mit der Erschließung der beiden Baugebiete Bebauungsplan Nr. 60 „Niestadtweg“ (36 Bauplätze) und dem geplanten Bebauungsplan Nr. 61 „Erweiterung Niestadtweg“ (34 Bauplätze) kann die Mindestanzahl erreicht werden.

Kultur- und sonstige Sachgüter Denkmalpflege und Denkmalschutz

Da im Plangebiet und in der Rücknahmefläche keine Baudenkmale vorhanden sind und die Vorgehensweise für den Fall des Fundes von Bodendenkmalen im folgenden Bebauungsplan festgelegt wird, sind erhebliche oder nachhaltige Auswirkungen auf Kultur- und sonstige Sachgüter nicht zu erwarten.

Wechselwirkungen zwischen den einzelnen Belangen des Umweltschutzes *nach den Buchstaben a bis d (§ 1 Abs.6 Nr. 7 Buchstabe a bis d des BauGB)*

Es werden keine Wechselwirkungen zwischen den Schutzgütern Mensch einerseits und Tier, Pflanzen, Fläche, Boden, Wasser, Luft, Klima und Energie sowie Kultur- und Sachgütern andererseits erwartet, die besonders herauszustellen wären.

Beschreibung der Umweltschutzmaßnahmen

Eine Beschreibung der geplanten Maßnahmen, mit denen festgestellte erhebliche nachteilige Umweltauswirkungen vermieden, verhindert, verringert oder soweit möglich ausgeglichen werden sollen, sowie gegebenenfalls geplante Überwachungsmaßnahmen. In dieser Beschreibung ist zu erläutern, inwieweit erhebliche nachteilige Auswirkungen auf die Umwelt vermieden, verhindert, verringert oder ausgeglichen werden, wobei die Bauphase als auch die Betriebsphase abzudecken ist.

Vermeidung, Verhinderung, Verringerung, Ausgleich

Bei der Auswahl der Flächen wird eine intensiv genutzte Ackerfläche mit straßenbegleitenden Bäumen (Wallhecke) entlang des Niestadtweg im Anschluss an den Bereich des Bebauungsplanes Nr. 60 „Niestadtweg“ in Anspruch genommen, so dass die Inanspruchnahme ökologisch wertvoller Flächen unterbleibt.

Bei der Auswahl der Rücknahmefläche wurden Bauflächen ausgewählt, die sich als Waldrandbereich darstellen, so dass die bauliche Inanspruchnahme dieser Flächen weiterhin unterbleibt.

Zum Schutz von Kultur- und sonstigen Sachgütern ist die Entdeckung von Bodendenkmälen der Gemeinde Mettingen und dem Landschaftsverband Westfalen – Lippe, Westf. Museum für Archäologie/Amt für Bodendenkmalpflege, Münster, unverzüglich anzuzeigen und die Entdeckungsstätte mindestens drei Werktage in unverändertem Zustand zu erhalten (§§ 15, 16 DSchG). Ein entsprechender Hinweis wird in den nachfolgenden Bebauungsplan aufgenommen.

Zur Verminderung der Eingriffe in Natur und Landschaft wird der Bauherrschaft im folgenden Bebauungsplan empfohlen, regenerative Energien (z.B. Solarenergie) zu nutzen und unbelastetes Niederschlagswasser (z.B. von Dachflächen) für Bewässerungszwecke zu verwenden.

Unter Beachtung der Bestimmungen des geltenden Abfallgesetzes werden die anfallenden Abfallstoffe eingesammelt und ordnungsgemäß entsorgt. Innerhalb des Gemeindegebietes werden in ausreichendem Maße an geeigneten Stellen Depot-Container zur Sammlung wieder verwertbarer Abfallstoffe aufgestellt. Durch einen sachgerechten Umgang mit Abfällen und Abwasser auf der Grundlage geltender Gesetze werden Belastungen der Umwelt vermieden.

Das anfallende Schmutzwasser wird über die im Planbereich zu erweiternde Kanalisation über eine nördlich des Plangebietes geplanten Pumpstation am Wulwesweg in östlicher Richtung abgeleitet und über die Neuenkirchener Straße der gemeindlichen Kläranlage zugeführt. Das anfallende Regenwasser wird in das am östlichen Planbereichsrand gelegenen Gewässer 1150, das zur Mettinger Aa führt, eingeleitet.

Rücknahmefläche:

Da es sich bei der Rücknahmefläche um einen Waldrandbereich handelt fallen keine Schmutzwässer an und das Regenwasser kann versickern.

Hinweise auf Kampfmittel liegen nicht vor. Dennoch wird vorsorglich zum Schutz besonders während der Bauphase im Bebauungsplan auf den richtigen Umgang für den Fall, dass Kampfmittel entdeckt werden, hingewiesen.

Um Beeinträchtigungen bzw. Schädigungen der Bodenfunktionen (Gley, Pseudogley-Podsol) so gering wie möglich zu halten, werden die ordnungsgemäße Lagerung und der spätere Wiedereinbau des Oberbodens besonders empfohlen.

Eingriff/Ausgleich

Die nachstehende Eingriffsbilanzierung erfolgt entsprechend der durch die Landesregierung Nordrhein-Westfalen herausgegebenen "Arbeitshilfe für die Bauleitplanung - Bewertung von Eingriffen in Natur und Landschaft" sowie der „Numerischen Bewertung von Biotoptypen in der Eingriffsregelung und in der Bauleitplanung in NRW“. Diese Arbeitshilfe sieht eine Bewertung der Eingriffssituation auf der Grundlage der nachstehenden Tabelle in folgenden Schritten vor:

- A) Bewertung der Ausgangssituation des Untersuchungsraumes
- B) Bewertung des Zustands des Untersuchungsraumes gemäß den geplanten Festsetzungen des nachfolgenden Bebauungsplanes
- C) Erstellung einer Gesamtbilanz

A.) Ausgangszustand des Untersuchungsraumes für den Planbereich						
Code (lt. Biotopwertliste)	Biotop (lt. Biotopwertliste)	Fläche (m ²)	Grundwert A (lt. Biotopwertliste)	Gesamtkorrekturfaktor	Gesamtwert	Einzelflächenwert
1.1	Versiegelte Fläche (Verkehrsflächen Niestadtweg, Wulwesweg)	2.426	0	1	0	0
3.1	Ackerfläche	20.031	2	1	2	40.062
7.1	Wallhecke (ungepflegt)	626	3	1	3	1.878
8.2	Bach, bedingt naturfern nach ökologischer Aufwertung	1.984	5	1	5	9.920
Summe		25.067	Gesamtflächenwert A			51.860
			Summe			

B.) voraussichtlicher Zustand des Untersuchungsraumes gemäß den geplanten Festsetzungen des Bebauungsplanes						
Code (lt. Biotopwertliste)	Biotop (lt. Biotopwertliste)	Fläche (m ²)	Grundwert P (lt. Biotopwertliste)	Gesamtkorrekturfaktor	Gesamtwert	Einzelflächenwert
1.1	Versiegelte Fläche (bebaubare Fläche, Verkehrsflächen/Planstraßen)	9.531	0	1	0	0
1.1	Versiegelte Fläche (Verkehrsflächen Niestadtweg, Wulwesweg)	2.426	0	1	0	0
4.4	Ziergarten	10.243	2	1	2	20.486
7.1	Neuanpflanzung Hecke	281	3	1	3	843
7.2	Wallhecke (nach Pflege/Aufforstung)	602	5	1	5	3.010
7.4	Einzelbäume Neuanpflanzungen (7 Stück je 50 m ²)	(350)	5	1	5	1.750
8.2	Bach, bedingt naturfern nach ökologischer Aufwertung	1.984	5	1	5	9.920
Summe		25.067	Gesamtflächenwert B			36.009
			Summe			

C.) Gesamtbilanz (Gesamtflächenwert B - Gesamtflächenwert A) 36.009 – 51.860 = - 15.851
--

Aus der Gegenüberstellung von Bestand und Planung ergibt sich unter Zugrundelegung der derzeit in Aussicht genommenen Bebauungsplanfestsetzungen ein Kompensationsdefizit von 15.851 Werteinheiten. Es ist vorgesehen, das sich aus der Gegenüberstellung von Bestand und Planung ergebende Kompensationsergebnis extern auszugleichen. Die entsprechenden Maßnahmen/Flächen werden im nächsten Verfahrensschritt konkret dargestellt, da einige beantragte Verfahren noch genehmigt werden müssen.

Da im Bereich der Rücknahmefläche die aktuellen Nutzungen wie bisher fortgeführt werden, entstehen keine Eingriffe, die auszugleichen wären. Im Gegenteil werden sogar Waldrandbereiche einstweilen vor einer möglichen baulichen Nutzung/Abholzung bewahrt.

Übersicht über anderweitige Planungsmöglichkeiten

Wobei die Ziele und der räumliche Geltungsbereich des Bauleitplans zu berücksichtigen sind, und die Angabe der wesentlichen Gründe für die getroffene Wahl.

Mit dieser Bauleitplanung sollen die planungsrechtlichen Voraussetzungen für die Ausweisung einer Wohnbaufläche im Anschluss an bestehenden Siedlungsstrukturen geschaffen werden, wodurch eine sinnvolle Erweiterung vorhandener Infrastruktureinrichtungen sichergestellt werden kann.

Neben dem Erfordernis im Regionalplan für die Siedlungsentwicklung ausgewiesen zu sein (24. Änderung des Regionalplanes Münsterland), stellt die Verfügbarkeit entsprechender Flächen eine grundlegende Voraussetzung für die Umsetzung der Planung dar. In diesem Zusammenhang konnten bereits alle Flächen akquiriert werden.

Die Flächen die zwischen dem Bauabschnitt Bebauungsplan Nr. 60 „Niestadtweg“ und dem Wulwesweg liegen, können zum Großteil nicht als Wohnbauflächen ausgewiesen werden, weil die Grundstückseigentümer der großen ehemaligen Hofstelle nicht überplant werden wollen. Die nördlich an diese Hofstelle angrenzenden Flächen sollen in einem 3. Bauabschnitt überplant werden, doch bislang konnten noch nicht alle Flächen akquiriert werden.

Hinsichtlich der Standortwahl für das dieser Planung zu Grunde liegende geplante Siedlungsgebiet (Wohnbaufläche) ist herauszustellen, dass es Zielsetzung der Gemeinde Mettingen ist, im Sinne einer geordneten und nachhaltigen städtebaulichen Entwicklung, neue Bauflächen in Anlehnung an bestehende Siedlungsstrukturen zu entwickeln (Arrondierung vorhandener Baugebiete). Dies begründet sich mit der Lage am Siedlungsrand, für den eine Siedlungsentwicklung laut Regionalplan (24. Änderung des Regionalplanes Münsterland) vorgesehen ist.

Die der Gemeinde zur Verfügung stehenden Grundstücke innerhalb des für eine Wohnbebauung aufgestellten Bebauungsplanes Nr. 60 „Niestadtweg“ sind bereits vergeben. Die Erschließung und Bebauung dieser Flächen haben vor kurzem begonnen. Darüber hinaus liegen der Gemeinde Mettingen noch weitere konkrete Grundstücksbewerbungen vor. Aus Gründen des Datenschutzes muss auf die Veröffentlichung dieser Bewerberliste verzichtet werden.

Die Wohngrundstücke im Bereich des Bebauungsplanes Nr. 60 „Niestadtweg“, der im Jahr 2022 rechtsverbindlich geworden ist, wurden aufgrund des Einbaus von innovativen und klimaschonenden Technologien (Kalt-Nahwärme-Netz) im Jahr 2023 vergeben. Die perspektivische Entwicklung weiterer Wohnbauflächen im Anschluss an den Bebauungsplan Nr. 60 ist notwendig, um eine planungsrechtliche Absicherung des geplanten innovativen und klimaschonenden Kalt-Nahwärme-Netzes zu gewährleisten, das eine Mindestanzahl an Energieabnehmern (mind. 63 Haushalte) benötigt, um effektiv arbeiten zu können.

Andere mögliche Flächen wie Baulücken oder Brachflächen, die aufgrund der Forcierung der Innenentwicklung und der Reduzierung der Flächenneuanspruchnahme vorrangig in Betracht gezogen werden sollen, sind in entsprechender Ausgestaltung in Mettingen nicht vorhanden.

Die Planbereichsflächen stellen derzeit die einzig mögliche und verfügbare Option für die Ansiedlung eines Allgemeinen Wohngebietes in Verbindung mit der Installation eines Kalt-Nahwärme-Netzes dar, für die eine minimale Anzahl an Haushalten (63) erreicht werden muss, um dieses Netz effektiv betreiben zu können. Dies schließt anderweitige Lösungsmöglichkeiten aus.

Beschreibung der erheblichen nachteiligen Auswirkungen nach § 1 Absatz 6 Nr. 7 Buchstabe j BauGB

Zur Vermeidung von Mehrfachprüfungen können die vorhandenen Ergebnisse anderer rechtlich vorgeschriebener Prüfungen genutzt werden; soweit angemessen, sollte diese Beschreibung Maßnahmen zur Verhinderung oder Verminderung der erheblichen nachteiligen Auswirkungen solcher Ereignisse auf die Umwelt sowie Einzelheiten in Bezug auf die Bereitschafts- und vorgesehenen Bekämpfungsmaßnahmen für derartige Krisenfälle erfassen.

Nach § 50 des Bundesimmissionsgesetzes (BImSchG) sind bei raumbedeutsamen Planungen und Maßnahmen die für eine bestimmte Nutzung vorgesehenen Flächen einander so zuzuordnen, das schädliche Umwelteinwirkungen und von schweren Unfällen in Betriebsbereichen hervorgerufene Auswirkungen auf die ausschließlich oder überwiegend dem Wohnen dienenden Gebiete, sowie auf sonstige schutzbedürftige Gebiete, insbesondere öffentlich genutzte Gebiete, wichtige Verkehrswege, Freizeitgebiete und unter dem Gesichtspunkt des Naturschutzes besonders wertvolle oder besonders empfindliche Gebiete und öffentlich genutzte Gebäude, so weit wie möglich vermieden werden.

Die Seveso-III-Richtlinie und die Störfallverordnung definieren sehr spezifische Grundlagen für die Ermittlung angemessener Abstände zwischen schutzbedürftigen Gebieten und Betriebsbereichen, in denen gefährliche Stoffe verwendet werden oder vorkommen.

Da es sich bei dieser Planung um die Ausweisung von Wohnbauflächen (Allgemeines Wohngebiet) handelt und im Bereich der Rücknahmefläche landwirtschaftliche Flächen ausgewiesen werden und sich in der näheren Umgebung keine größeren Betriebe/Betriebsgelände bei denen gefährliche Stoffe verwendet werden befinden, können schädliche Umwelteinwirkungen und von schweren Unfällen in Betriebsbereichen hervorgerufene Auswirkungen für den Planbereich und die Rücknahmefläche ausgeschlossen werden.

Hinweise auf Kampfmittel liegen nicht vor. Da ein Vorkommen von Kampfmitteln jedoch nicht völlig ausgeschlossen werden kann, wird folgender Hinweis in den nachfolgenden Bebauungsplan aufgenommen:

Ist bei der Durchführung der Bauvorhaben der Erdaushub außergewöhnlich verfärbt oder werden verdächtige Gegenstände beobachtet, sind die Arbeiten sofort einzustellen und es ist unverzüglich der Kampfmittelbeseitigungsdienst Westfalen-Lippe durch die örtliche Ordnungsbehörde oder Polizei zu verständigen.

Zusätzliche Angaben

Beschreibung der wichtigsten Merkmale der verwendeten technischen Verfahren und Hinweise auf Schwierigkeiten bei der Zusammenstellung der Angaben aufgetreten sind

Zum Beispiel technische Lücken oder fehlende Kenntnisse.

Für die Erstellung des Umweltberichtes waren keine technischen Verfahren erforderlich.

Eine Auflistung der verfügbaren und ausgewerteten Quellen ist der Referenzliste bzw. Quellenverzeichnis zu diesem Umweltbericht zu entnehmen.

Bei der Zusammenstellung der Unterlagen sind keine Schwierigkeiten aufgetreten, die herauszustellen wären.

Beschreibung der geplanten Maßnahmen zur Überwachung (Monitoring)
der erheblichen Auswirkungen der Durchführung des Bauleitplans auf die Umwelt.

Das Monitoring dient der Überwachung der umweltrelevanten Auswirkungen der Bauleitplanung. Insbesondere soll es ein frühzeitiges Erkennen unvorhergesehener nachteiliger Auswirkungen ermöglichen, um geeignete Abhilfemaßnahmen ergreifen zu können.

Die umweltrelevanten Auswirkungen beschränken sich im Wesentlichen auf die Versiegelung bisher unbebauter Flächen. Diese Eingriffe werden durch Maßnahmen gemäß der Eingriffsregelung ausgeglichen. Zur Vermeidung, Verhinderung und Verringerung der Beeinträchtigungen bzw. Schädigungen der Bodenfunktion werden die ordnungsgemäße Lagerung und der spätere Wiedereinbau des Oberbodens besonders empfohlen.

Darüber hinaus wird auf die Informationspflicht der Umweltbehörden verwiesen, sollten durch diese unvorhergesehene Umweltauswirkungen festgestellt werden.

Allgemein verständliche Zusammenfassung
der erforderlichen Angaben nach Anlage 1 zum Baugesetzbuch.

Das Plangebiet weist aufgrund seiner Lage Besonderheiten auf:

- Die Erschließung für die geplante Wohnbaufläche erfolgt über den westlich angrenzenden Gemeindeweg „Niestadtweg“, so dass künftig die vorhandene Infrastruktur einer verbesserten Nutzung zugeführt werden kann.
- Der drohende Klimawandel sowie die endlichen Vorräte an fossilen Energieträgern erfordern dringend energieeffiziente und umweltschonende Lösungen im Bereich der Wärmeversorgung. Mit Blick auf die Klimaanpassung und die Reduzierung von CO₂ Emissionen soll für das gesamte Wohngebiet „Niestadtweg“ (48. und 49. Flächennutzungsplanänderungen) ein Kalt-Nahwärme-Netz installiert werden. Da diese Art der Energiegewinnung und -verteilung noch relativ neu und innovativ ist, sind damit zum einen hohe Kosten verbunden; zum anderen benötigt so ein Netz eine Mindestanzahl an Energieabnehmern um effektiv arbeiten zu können. Hierzu ist eine Mindestanzahl von 63 Haushalten notwendig; wünschenswert wäre eine Anzahl von mindestens 83 Haushalten. Mit der Erschließung der beiden Baugebiete Bebauungsplan Nr. 60 „Niestadtweg“ (36 Bauplätze) und dem geplanten Bebauungsplan Nr. 61 „Erweiterung Niestadtweg“ (34 Bauplätze) kann die Mindestanzahl erreicht werden.
- Der Planbereich befindet sich am Nordwestrand der Ortslage von Mettingen und umfasst eine Ackerfläche mit straßenbegleitendem Gehölzbewuchs (Wallhecke), die im folgenden Bebauungsplan entsprechend als Waldfläche gesichert wird. Das weitere Umfeld ist geprägt zum einen durch bestehende Siedlungsbereiche im Süden bzw. den Bereich des Bebauungsplanes Nr. 60 „Niestadtweg“, zum anderen durch landwirtschaftliche Nutzflächen und vereinzelte Wohngrundstücke im Norden, Osten und Westen. Begrenzt wird das Plangebiet im Westen vom Niestadtweg, im Osten vom Gewässer 1150, im Norden von der Gemeindestraße Wulwesweg und darüber hinaus gehend von einer Ackerfläche und im Süden von Wohngrundstücken bzw. vom Bereich des Bebauungsplanes Nr. 60 „Niestadtweg“.

- Westlich, in über 350 m Entfernung, befindet sich das geschützte Biotop GB-3612-214. Südwestlich, in rd. 1 km Entfernung, befindet sich das Landschaftsschutzgebiet Östlicher Schafberg. Sonstige Naturschutzgebiete, FFH- oder Landschaftsschutzgebiete, Wasserschutzgebiete, Naturdenkmale oder Biotope, die gem. § 62 LG NRW geschützt sind, sind für das Plangebiet und dessen Umfeld nicht angegeben.
Auch sind für den Verfahrensbereich und in einem Abstand von über 300 m hierzu keine Gebiete von gemeinschaftlicher Bedeutung bzw. Natura 2000 Gebiete (FFH-Gebiete und Europäische Vogelschutzgebiete) aufgezeigt. Das nächstgelegene Vogelschutzgebiet (DE-3612-401) liegt in einer Entfernung von mehr als 2,8 km und das nächste FFH-Gebiet (DE-3612-301, FFH Mettinger Moor und Recker Moor) in über 4,4 km Entfernung.
- Südöstlich, in rd. 166 m Entfernung zum Plangebiet, befindet sich auf einer ehemaligen Hofstelle der Fundort eines Kauzes (*Athene noctua*, FT-3612-0077) der als streng geschützt gilt. Zur Berücksichtigung der artenschutzrechtlichen Belange für das geplante Vorhaben im Rahmen des Planungs- und Zulassungsverfahrens wurde ein Fachbeitrag Artenschutz einschließlich einer Artenschutzprüfung (ASP) unter Zugrundelegung des Bundesnaturschutzgesetzes (BNatSchG) in der derzeitigen gültigen Fassung vom Büro Land-Plan Osnabrück erstellt. Dieses kommt zum Ergebnis, dass bei geeigneten Vermeidungsmaßnahmen (z.B. Bauzeitenregelung, Fällen und/oder auf den Stock setzten von Bäumen im Zeitraum vom 01.10. bis zum 28.02., etc.) und ggf. dem Einsatz einer ökologischen Baubegleitung ein Eintreten der artenschutzrechtlichen Verbotstatbestände des § 44 Abs. 1 BNatSchG ausgeschlossen wird.
Zudem werden bereits im Vorgriff nördlich des Geltungsbereiches der 49. Änderung des Flächennutzungsplanes in angemessenem Abstand zu bereits vorhandenen Steinkauzstandorten zwei extensiv genutzte Wiesenflächen mit Kopfweiden und Baumbestand zusätzlich mit Holzhütten als Unterschlupf gestaltet, sodass neue Nistplätze für Steinkäuze zur Verfügung stehen.
- Eine ortsnahe Versickerung von Niederschlagswasser, insbesondere bei Starkregenereignissen, ist aufgrund der Grundnässe des Bodens und der geringen Versickerungseignung, da kein unterirdischer Stauraum verfügbar ist, sowie gemäß Arbeitsblatt DWA-A 138 im engeren Sinne nicht möglich.
- Die Inanspruchnahme des Bodens ist unvermeidbar, da dieser Bereich derzeit die einzige mögliche und auch verfügbare Option für die Ausweisung eines Allgemeinen Wohngebietes zur Arrondierung des Siedlungsbereiches darstellt. Um Beeinträchtigungen bzw. Schädigungen der Bodenfunktionen so gering wie möglich zu halten, werden die ordnungsgemäße Lagerung und der spätere Wiedereinbau des Oberbodens besonders empfohlen.

Rücknahmefläche:

- Die Rücknahmefläche befindet sich am Südrand der Gemeinde Mettingen und umfasst Waldrandbereiche am Betriebsgelände des Nordschachtes westlich der Ibbenbürener Straße (L 796)/der Straße „Wieher Kirchweg“ und östlich der Straße Zum Nordschacht für die kein Bebauungsplan existiert. Sie wird begrenzt im Norden, Osten und Südosten von Waldbereichen, im Südwesten von landwirtschaftlichen Flächen und südlich, nördlich und westlich vom Betriebsgelände des Nordschachtes. Eine Umwandlung von Wald geht mit dieser Planung nicht einher.
- Der Nördliche Bereich der Rücknahmefläche befindet sich im Landschaftsschutzgebiet Östlicher Schafberg (LSG-3612-0006). Der gesamte Bereich befindet sich innerhalb des Landschaftsplanes II Schafberg sowie innerhalb des Naturparkes TERRA.vita (NTP-012). Im Bereich der Rücknahmefläche und in der unmittelbaren Umgebung befinden sich ansonsten keine Naturschutz- oder Landschaftsschutzgebiete sowie keine Wasserschutzgebiete, Naturdenkmale, Flächen aus dem Biotopkataster des Landesamtes für Natur, Umwelt und Verbraucherschutz (LANUV) oder Biotope, die nach § 62 LG NRW geschützt

sind. Auch sind für den Rücknahmebereich und in einem Abstand von über 300 m hierzu keine Gebiete von gemeinschaftlicher Bedeutung bzw. Natura 2000 Gebiete (FFH-Gebiete und Europäische Vogelschutzgebiete) aufgezeigt.

- Im Bereich der Rücknahmefläche befinden sich eine Braunerde-Parabraunerde sowie ein Pseudogley-Kolluvisol. Diese Böden sind aufgrund ihrer sehr hohen Funktionserfüllung als Regelungs- und Pufferfunktion / natürliche Bodenfruchtbarkeit bzw. hohen Funktionserfüllung als Regulations- und Kühlfunktion als Wasserspeicher im 2-Meter-Raum ein (sehr) schutzwürdiger Boden im Sinne des Bodenschutzgesetzes.

Zusammenfassend ist festzustellen, dass die von dem Vorhaben ausgehenden Auswirkungen sich im Wesentlichen auf

- die Bebauung und Versiegelung einer intensiv genutzten Ackerfläche beziehen. Die straßenbegleitenden Bäume (Wallhecke) entlang des Niestadtweg werden im folgenden Bebauungsplan entsprechend als Waldfläche gesichert.

Die Eingriffe werden durch Maßnahmen gemäß der Eingriffsregelung extern ausgeglichen, und auf

- die Rücknahme von Baulandreserven beziehen, die künftig als Flächen für die Landwirtschaft ausgewiesen werden, bei Beibehaltung der tatsächlichen Nutzungen (Waldrandbereich entlang des ehemaligen Betriebsgeländes des Nordschachtes),

so dass aus der vorliegenden Planung keine erheblichen nachteiligen Umweltauswirkungen resultieren.

Referenzliste der Quellen,

die für die im Bericht enthaltenen Beschreibungen und Bewertungen herangezogen wurden.

Regionalplan Münsterland, Bezirksregierung Münster – Regionalplanungsbehörde, Münster

Bundes-Bodenschutz- und Altlastenverordnung (BBodSchV) vom 12. Juli 1999 (BGBl. I S. 1554), die zuletzt durch Artikel 3 Absatz 4 der Verordnung vom 27. September 2017 (BGBl. I S. 3465) geändert worden ist

Numerische Bewertung von Biotoptypen für die Bauleitplanung in NRW (LANUV 2008)

Verwaltungsvorschrift (VV) zur Anwendung der nationalen Vorschriften zur Umsetzung der Richtlinien 92/43/EWG (FFH-RL) und 2009/147/EG (V-RL) zum Habitatschutz (VV-Habitatschutz) Rd.Erl. d. Ministeriums für Klimaschutz, Umwelt, Landwirtschaft, Natur- und Verbraucherschutz NRW v. 06.06.2016, - III 4 - 616.06.01.18 -

Die Eingriffsbilanzierung erfolgt entsprechend der durch die Landesregierung Nordrhein-Westfalen herausgegebenen "Arbeitshilfe für die Bauleitplanung - Bewertung von Eingriffen in Natur und Landschaft" und der Numerischen Bewertung von Biotoptypen in der Eingriffsregelung und in der Bauleitplanung in NRW.

Bundes-Immissionsschutzgesetz in der Fassung der Bekanntmachung vom 17. Mai 2013 (BGBl. I S. 1274), das zuletzt durch Artikel 3 des Gesetzes vom 18. Juli 2017 (BGBl. I S. 2771) geändert worden ist.

Störfall-Verordnung in der Fassung der Bekanntmachung vom 15. März 2017 (BGBl. I S. 483), die zuletzt durch Artikel 1a der Verordnung vom 08. Dezember 2017 (BGBl. I S. 3882) geändert worden ist.

Landesamt für Natur, Umwelt und Verbraucherschutz Nordrhein-Westfalen, Geschützte Arten in Nordrhein-Westfalen, online unter:

<http://www.naturschutzinformationen-nrw.de/artenschutz/de/start>

Information und Technik Nordrhein-Westfalen, online unter: <http://www.geoserver.nrw.de>

Geodatenatlas Kreis Steinfurt, online unter: <http://kreis-steinfurt.map-server.de>

Geologischer Dienst NRW Auskunftssystem BK50 - Karte der schutzwürdigen Böden –

Geoportal.de, Starkregengefahrenhinweise, Bundesamt für Kartographie und Geodäsie, Frankfurt am Main, online unter: https://geoportal.de/map.html?map=tk_04-starkregengefahrenhinweise-nrw

Schreiben der Bezirksregierung Münster vom 22.03.2021 (Aktenzeichen: 32.02.566056-001/2021.0001) Anpassung der Bauleitpläne an die Ziele der Raumordnung gem. § 34 (1) LPlG

Arbeitsblatt DWA-A 138, Planung, Bau und Betrieb von Anlagen zur Versickerung von Niederschlagswasser; Deutsche Vereinigung für Wasserwirtschaft, Abwasser und Abfall e. V. (Hrsg.), April 2005, Hennef

Flore B.-O. (2020): Brutvögel am Niestadtweg in der Gemeinde Mettingen (Kreis Steinfurt) im Jahr 2020. Bebauungsplan Nr. 60 (48. Änderung Flächennutzungsplan); Ornithologische Gutachten und Fachplanungen, 24.09.2020 und 16.10.2020, Osnabrück

LandPlan OS Landschaftsplanung, Bebauungsplan Nr. 60 „Niestadtweg“, Fachbeitrag Artenschutz Artenschutzprüfung (ASP), November 2021, Osnabrück

LandPlan OS Landschaftsplanung, Stellungnahme zu den Bautätigkeiten und Abständen zur Nisthöhle des Steinkauzes, Februar 2024, Osnabrück

Brilon, Bondzio, Weiser - Ingenieurgesellschaft für Verkehrswesen mbH: Verkehrsuntersuchung für eine Wohnbauentwicklung in Mettingen, November 2023, Bochum

Roxeler Ingenieurgesellschaft mbH, Geotechnischer Bericht Nr. 030180-19, August 2019, Münster

Wenker & Gesing Akustik und Immissionsschutz GmbH, Schalltechnische Untersuchung (Bericht Nr. 5464.1/01), Ahaus, vom 21.11.2023

Kreis Steinfurt – Amt für Klimaschutz und Nachhaltigkeit (Auftraggeber) (2018): Wärmekataster für die Gemeinde Mettingen

Mettingen, im März 2025

Gemeinde Mettingen
Die Bürgermeisterin
Im Auftrag:

Felix Sieker
(Dipl.-Ing.)